

УТВЕРЖДАЮ  
Саведующая МБДОУ №200  
«Детский сад комбинированного вида»  
/Чуринова Н.В./  
Приказ №49 от 11.05.2018 г.



## ПАСПОРТ ДОСТУПНОСТИ

### объекта социальной инфраструктуры (ОСИ)

- 1.1. Наименование (вид) объекта **Муниципальное бюджетное дошкольное образовательное учреждение № 200 «Детский сад комбинированного вида»**
- 1.2. Адрес объекта **650023, Кемеровская обл., г. Кемерово, пр. Московский 9 А**
- 1.3. Сведения о размещении объекта:
- отдельно стоящее здание **2 этажа, 1176 кв.м.**
  - наличие прилегающего земельного участка (да, нет); **да, 4621 кв. м.**
- 1.4. Год постройки здания 1982, последнего капитального ремонта: 1990.
- 1.5. Дата предстоящих плановых ремонтных работ:  
**текущего – 01.06.2018 , капитального - не планируется.**
- Сведения об организации, расположенной на объекте**
- 1.6. Название организации (учреждения) (полное юридическое наименование - согласно Уставу, краткое наименование):  
**Муниципальное бюджетное дошкольное образовательное учреждение № 200 «Детский сад комбинированного вида», МБДОУ №200 «Детский сад комбинированного вида»**  
Краткое наименование: **МБДОУ №200 «Детский сад комбинированного вида»**
- 1.7. Юридический адрес организации (учреждения), телефон, e-mail:  
**650023, Кемеровская обл., г. Кемерово, пр. Московский 9 А, 35-86-79, kem-dsad200@rambler.ru**
- 1.8. Основание для пользования объектом (оперативное управление, аренда, собственность): **оперативное управление**
- 1.9. Форма собственности (государственная, негосударственная):  
**муниципальная**
- 1.10. Территориальная принадлежность (федеральная, региональная, муниципальная): **муниципальная**
- 1.11. Вышестоящая организация (наименование): **Управление образования администрации города Кемерово**
- 1.12. Адрес вышестоящей организации, другие координаты (полный почтовый адрес, телефон, e-mail):

650992 Кемеровская область, г. Кемерово, пр. Советский 54, 2 этаж,

тел.: +7 (3842) 36-46-19, эл. почта [kem-dsad200@rambler.ru](mailto:kem-dsad200@rambler.ru)? сайт <http://detsad200.ucoz.com>

## **2. Характеристика деятельности организации на объекте (по обслуживанию населения)**

2.1. Сфера деятельности (здравоохранение, образование, социальная защита, физическая культура и спорт, культура, связь и информация, транспорт, жилой фонд, потребительский рынок и сфера услуг, места приложения труда (специализированные предприятия и организации, специальные рабочие места для инвалидов)): **образование**

2.2. Категории обслуживаемого населения по возрасту: (дети, взрослые трудоспособного возраста, пожилые; все возрастные категории):  
**дети от 2 до 8 лет**

2.3. Категории обслуживаемых инвалидов: инвалиды на коляске, инвалиды с патологией опорно-двигательного аппарата, по зрению, по слуху, с умственной отсталостью: **нет.**

2.4. Виды услуг: **реализация основных общеобразовательных программ дошкольного образования, присмотр и уход; реализация адаптированной основной образовательной программы детей с тяжелыми нарушениями речи.**

2.5. Форма оказания услуг: (на объекте, с длительным пребыванием, с проживанием, на дому, дистанционно): **на объекте**

2.6. Плановая мощность: посещаемость (количество обслуживаемых в день), вместимость, пропускная способность – **150 чел.**

2.7. Участие в исполнении индивидуальной программы реабилитации инвалида, ребенка-инвалида: **нет.**

## **3. Состояние доступности объекта**

3.1. Путь следования к объекту пассажирским транспортом (описать маршрут движения с использованием пассажирского транспорта):

**№ 8,1,28,35 (маршрутное такси); 7,6,11 троллейбусы.**

наличие адаптированного пассажирского транспорта к объекту: **отсутствует**

3.2. Путь к объекту от ближайшей остановки пассажирского транспорта:

3.2.1. Расстояние до объекта от остановки транспорта - **300 м**

3.2.2. Время движения пешком: **5 минут**

3.2.3. Наличие выделенного от проезжей части пешеходного пути - **нет**

3.2.4. Перекрестки: **да.**

3.2.5. Информация на пути следования к объекту: **нет**

3.2.6. Перепады высоты на пути (съезды с тротуара): **да**

Их обустройство для инвалидов на коляске: **нет**

### 3.3. Организация доступности объекта для инвалидов – форма обслуживания

№ строки	Категория инвалидов (вид нарушения)	Вариант организации доступности объекта (формы обслуживания)
1	Все категории инвалидов и маломобильных групп населения	
2	в том числе инвалиды:	
3	передвигающиеся на креслах-колясках	ВДН
4	с нарушениями опорно-двигательного аппарата	ВДН
5	с нарушениями зрения	А
6	с нарушениями слуха	Б
7	с умственными нарушениями	А

### 3.4. Состояние доступности основных структурно-функциональных зон (объекта социальной инфраструктуры) для инвалидов и предоставляемых услуг

№ № п/п	Основные структурно-функциональные зоны	Состояние доступности, в том числе для основных категорий инвалидов**
1	Территория, прилегающая к зданию (участок)	ДЧ--И (с, г, у)
2	Вход (входы) в здание	ДЧ-И (с, г, у)
3	Путь (пути) движения внутри здания (в т.ч. пути эвакуации)	ДЧ--И (с, г, у)
4	Зона целевого назначения здания (целевого посещения объекта)	ДЧ--И (с, г, у)
5	Санитарно-гигиенические помещения	ДЧ--И (с, г, у)
6	Система информации и связи (на всех зонах)	ДЧ--И (с, г, у)
7	Пути движения к объекту (от остановки транспорта)	ДЧ--И (с, г, у)

### 3.5. ИТОГОВОЕ ЗАКЛЮЧЕНИЕ о состоянии доступности ОСИ:

*МБДОУ №200 «Детский сад комбинированного вида» доступен частично избирательно (С.Г.У).*

#### 4.1. Рекомендации по адаптации основных структурных элементов объекта:

№ № п \п	Основные структурно-функциональные зоны объекта	Рекомендации по адаптации объекта (вид работы)*
1	Территория, прилегающая к зданию (участок)	Капитальный ремонт с благоустройством территории
2	Вход (входы) в здание	Капитальный ремонт с разработкой ПДС, закупка акустических, визуальных, тактильных средств
3	Путь (пути) движения внутри здания (в т.ч. пути эвакуации)	Капитальный ремонт, реконструкция, закупка и установка акустических, визуальных и тактильных средств
4	Зона целевого назначения здания (целевого посещения объекта)	Капитальный ремонт, реконструкция, закупка и установка акустических, визуальных и тактильных средств
5	Санитарно-гигиенические помещения	Нуждается в капитальном ремонте
6	Система информации на объекте (на всех зонах)	Нуждается в капитальном ремонте
7	Пути движения к объекту (от остановки транспорта)	Нуждается в оборудовании акустическими, визуальными средствами, ремонте дорожного покрытия
8	<b>Все зоны и участки</b>	Нуждаются в капитальном ремонте с реконструкцией, оборудовании акустическими, визуальными и тактильными средствами

4.2. Период проведения работ - **до особых указаний, при наличии финансирования.**

4.3 Ожидаемый результат (по состоянию доступности) после выполнения работ по адаптации ДП-В

Оценка результата исполнения программы, плана (по состоянию доступности)

4.4. Для принятия решения **требуется**, не требуется (нужное подчеркнуть):

4.4.1. согласование на Комиссии

(наименование Комиссии по координации деятельности в сфере обеспечения доступной среды жизнедеятельности для инвалидов и других МГН)

4.4.2. согласование работ с надзорными органами (в сфере проектирования и строительства, архитектуры, охраны памятников, другое - указать)

---

4.4.3. техническая экспертиза; разработка проектно-сметной документации - **нет**

4.4.4. согласование с вышестоящей организацией (собственником объекта) - **нет**

4.4.5. согласование с общественными организациями инвалидов - **нет**

**4.5. Информация может быть размещена (обновлена) на сайте МБДОУ №200.**

**Итоговое заключение о состоянии доступности ОСИ: Полная доступность первого этажа и территории для инвалидов (С,Г,У)**

## **5. Особые отметки**

**Паспорт сформирован на основании:**

1. Анкеты (информация об объекте) от 11.05.2018 г.
2. Акта обследования объекта №1 от 11.05.2018 г.
3. Решения Комиссии ДЧ-И (С, Г, У) от 11.05.2018 г.



## Приложение 1

УТВЕРЖДАЮ  
Заведующая МБДОУ № 200  
«Детский сад комбинированного вида»  
Чуцрунова Н.В./  
11 мая 2018г.



### АНКЕТА (информация об объекте социальной инфраструктуры) К ПАСПОРТУ ДОСТУПНОСТИ ОСИ №326 от 31.05.2018 г.

#### 1. Общие сведения об объекте

- 1.1. Наименование (вид) объекта: Образовательное учреждение
  - 1.2. Адрес объекта: 650023 Кемеровская обл. г. Кемерово, пр. Московский 9А
  - 1.3. Сведения о размещении объекта:
    - отдельно стоящее здание из 2 этажей, 1176 кв.м
    - наличие прилегающего земельного участка (да, нет); 4621 кв.м
  - 1.4. Год постройки здания 1982 год, последнего капитального ремонта 1990 г.
  - 1.5. Дата предстоящих плановых ремонтных работ: *текущего июня 2018 года,*
- Сведения об организации, расположенной на объекте**
- 1.6. Название организации (учреждения), (полное юридическое наименование – согласно Уставу, краткое наименование):  
Муниципальное бюджетное дошкольное образовательное учреждение № 200 «Детский сад комбинированного вида»  
Краткое наименование: МБДОУ № 200 «Детский сад комбинированного вида»
  - 1.7. Юридический адрес организации (учреждения) : 650023 Кемеровская обл. г. Кемерово, пр. Московский 9А.
  - 1.8. Основание для пользования объектом (оперативное управление, аренда, собственность)
  - 1.9. Форма собственности (государственная, негосударственная) государственная
  - 1.10. Территориальная принадлежность (федеральная, региональная, муниципальная)
  - 1.11. Вышестоящая организация (наименование): Управление образования администрации города Кемерово.
  - 1.12. Адрес вышестоящей организации, другие координаты город Кемерово, улица Притомская набережная , 7

## 2. Характеристика деятельности организации на объекте (по обслуживанию населения)

- 2.1 Сфера деятельности : образование.
- 2.2 Виды оказываемых услуг: образовательная деятельность.
- 2.3 Форма оказания услуг: на объекте.
- 2.4 Категории обслуживаемого населения по возрасту: дети 2-7 лет.
- 2.5 Категории обслуживаемых инвалидов: нет
- 2.6 Плановая мощность: посещаемость (количество обслуживаемых в день), вместимость, пропускная способность 150 человек
- 2.7 Участие в исполнении ИПР инвалида, ребенка-инвалида: нет

## 3. Состояние доступности объекта

### 3.1 Путь следования к объекту пассажирским транспортом

№8,1,28,35 (маршрутное такси), )7,6,11 троллейбусы.

### 3.2 Путь к объекту от ближайшей остановки пассажирского транспорта:

- 3.2.1 расстояние до объекта от остановки транспорта: 300 м
- 3.2.2 время движения (пешком) 5 мин
- 3.2.3 наличие выделенного от проезжей части пешеходного пути: нет,
- 3.2.4 Перекрестки: регулируемые, со звуковой сигнализацией, таймером нет
- 3.2.5 Информация на пути следования к объекту: акустическая, тактильная, визуальная; нет
- 3.2.6 Перепады высоты на пути: да.
- Их обустройство для инвалидов на коляске: да, нет

### 3.3 Вариант организации доступности ОСИ (формы обслуживания)\* с учетом СП 35-101-2001

№№ п/п	Категория инвалидов (вид нарушения)	Вариант организации доступности объекта
1.	<b>Все категории инвалидов и МГН</b>	<b>ДУ</b>
	<i>в том числе инвалиды:</i>	
2	передвигающиеся на креслах-колясках	<b>ВДН</b>
3	с нарушениями опорно-двигательного аппарата	<b>ВДН</b>
4	с нарушениями зрения	<b>А</b>
5	с нарушениями слуха	<b>Б</b>
6	с нарушениями умственного развития	<b>А</b>

\* - указывается один из вариантов: «А», «Б», «ДУ», «ВДН»

## 4. Управленческое решение

### 4.1. Рекомендации по адаптации основных структурных элементов объекта:

№ № п \п	Основные структурно-функциональные зоны объекта	Рекомендации по адаптации объекта (вид работы)*
1	Территория, прилегающая к зданию (участок)	Капитальный ремонт с благоустройством территории
2	Вход (входы) в здание	Капитальный ремонт с разработкой ПДС, закупка акустических, визуальных, тактильных средств
3	Путь (пути) движения внутри здания (в т.ч. пути эвакуации)	Капитальный ремонт, реконструкция, закупка и установка акустических, визуальных и тактильных средств
4	Зона целевого назначения здания (целевого посещения объекта)	Капитальный ремонт, реконструкция, закупка и установка акустических, визуальных и тактильных средств
5	Санитарно-гигиенические помещения	Нуждается в капитальном ремонте
6	Система информации на объекте (на всех зонах)	Нуждается в капитальном ремонте
7	Пути движения к объекту (от остановки транспорта)	Нуждается в оборудовании акустическими, визуальными средствами, ремонте дорожного покрытия
8	<b>Все зоны и участки</b>	Нуждаются в капитальном ремонте с реконструкцией, оборудовании акустическими, визуальными и тактильными средствами

\*- указывается один из вариантов (видов работ): не нуждается; ремонт (текущий, капитальный); индивидуальное решение с ТСР; технические решения невозможны – организация альтернативной формы обслуживания

**Размещение информации на Карте доступности субъекта РФ согласовано Чупрунова Наталья Витальевна, заведующая МБДОУ №200 «Детский сад комбинированного вида», 650023, г. Кемерово, пр. Московский 9А, тел (3842) 358679, kem-dsad200@rambler.ru**



УТВЕРЖДАЮ  
Заведующая МБДОУ № 200  
«Детский сад комбинированного вида»  
Н.В. Чурунова  
«11» мая 2018г.



**АКТ ОБСЛЕДОВАНИЯ  
объекта социальной инфраструктуры  
К ПАСПОРТУ ДОСТУПНОСТИ ОСИ №**

«11» мая 2018 г.

1.1. Наименование (вид) объекта **Муниципальное бюджетное дошкольное образовательное учреждение № 200 «Детский сад комбинированного вида»**

1.2. Адрес объекта 650023, Кемеровская обл., г. Кемерово, пр. Московский 9А

1.3. Сведения о размещении объекта:

- отдельно стоящее здание из 2 этажей, 1176 кв.м.
- наличие прилегающего земельного участка (да, нет); да.

1.4. Год постройки здания 1982, последнего капитального ремонта: 1990.

1.5. Дата предстоящих плановых ремонтных работ: *текущего* – 01.06.2018 , *капитального* - не планируется.

Сведения об организации, расположенной на объекте

1.6. Название организации (учреждения) (полное юридическое наименование - согласно Уставу, краткое наименование): Муниципальное бюджетное дошкольное образовательное учреждение №200 «Детский сад комбинированного вида»

Краткое наименование МБДОУ № 200 «детский сад комбинированного вида»

1.7. Юридический адрес организации (учреждения), телефон, e-mail: 650023, г. Кемерово, пр. Московский 9А, т. 35-86-79, [kem-dsad200@rambler.ru](mailto:kem-dsad200@rambler.ru)

1.8. Основание для пользования объектом (оперативное управление, аренда, собственность): оперативное управление

1.9. Форма собственности (государственная, негосударственная): муниципальная

1.10. Территориальная принадлежность (федеральная, региональная, муниципальная): муниципальная

1.11. Вышестоящая организация (наименование): Управление образования администрации города Кемерово

1.12. Адрес вышестоящей организации, другие координаты (полный почтовый адрес, телефон, e-mail): 650992 Кемеровская область, г. Кемерово, пр. Советский 54, 2 этаж, тел.: +7 (3842) 36-46-19 kem-edu.ucoz.ru

## **2. Характеристика деятельности организации на объекте (по обслуживанию населения)**

2.1. Сфера деятельности : образование

2.2. Категории обслуживаемого населения по возрасту: дети от 2 до 8 лет

2.3. Категории обслуживаемых инвалидов: инвалиды на коляске, инвалиды с патологией опорно-двигательного аппарата, по зрению, по слуху, с умственной отсталостью: нет.

2.4. Виды услуг: реализация общеобразовательной программы, обучение и воспитание детей дошкольного возраста

2.5. Форма оказания услуг: на объекте

2.6. Плановая мощность: посещаемость (количество обслуживаемых в день), вместимость, пропускная способность - 150 чел.

2.7. Участие в исполнении индивидуальной программы реабилитации инвалида, ребенка-инвалида: нет.

## **3. Состояние доступности объекта**

3.1. Путь следования к объекту пассажирским транспортом (описать маршрут движения с использованием пассажирского транспорта):

№ 8,1,28,35(маршрутное такси)7,6,11 троллейбусы;

наличие адаптированного пассажирского транспорта к объекту: отсутствует

3.2. Путь к объекту от ближайшей остановки пассажирского транспорта:

3.2.1. Расстояние до объекта от остановки транспорта - 300 м

3.2.2. Время движения пешком: 5 минут

3.2.3. Наличие выделенного от проезжей части пешеходного пути - нет

3.2.4. Перекрестки: нет.

3.2.5. Информация на пути следования к объекту: нет

3.2.6. Перепады высоты на пути (съезды с тротуара):да

Их обустройство для инвалидов на коляске: нет

## **3.3. Организация доступности объекта для инвалидов – форма обслуживания**

№ строки	Категория инвалидов (вид нарушения)	Вариант организации доступности объекта (формы обслуживания)
1	Все категории инвалидов и маломобильных групп населения	ДУ
2	в том числе инвалиды:	
3	передвигающиеся на креслах-колясках	ВДН
4	с нарушениями опорно-двигательного аппарата	ВДН

5	с нарушениями зрения	А
6	с нарушениями слуха	Б
7	с умственными нарушениями	А

### 3.4. Состояние доступности основных структурно-функциональных зон (объекта социальной инфраструктуры) для инвалидов и предоставляемых услуг

№№ п/п	Основные структурно-функциональные зоны	Состояние доступности, в том числе для основных категорий инвалидов**	№ фото
1	Территория, прилегающая к зданию (участок)	ДЧ-И (С,Г,У)	6
2	Вход (входы) в здание	ДЧ-И (С,Г,У)	3
3	Путь движения внутри здания (в т.ч. пути эвакуации)	ДЧ-И (С,Г,У)	7,8
4	Зона целевого назначения здания (целевого посещения объекта)	ДЧ-И (С,Г,У)	12
5	Санитарно-гигиенические помещения	ДЧ-И (С,Г,У)	9,10
6	Система информации и связи (на всех зонах)	ВДН	
7	Пути движения к объекту (от остановки транспорта)	ДЧ-И (С,Г,У)	

### 3.5. ИТОГОВОЕ ЗАКЛЮЧЕНИЕ о состоянии доступности ОСИ: МБДОУ №200 «Детский сад комбинированного вида» ДЧ-И (С,Г,У)

#### 4. Управленческое решение

##### 4.1. Рекомендации по адаптации основных структурных элементов объекта:

№ № п \п	Основные структурно-функциональные зоны объекта	Рекомендации по адаптации объекта (вид работы)*
1	Территория, прилегающая к зданию (участок)	Капитальный ремонт с благоустройством территории
2	Вход (входы) в здание	Капитальный ремонт с разработкой ПДС, закупка акустических, визуальных, тактильных средств
3	Путь (пути) движения внутри здания (в т.ч. пути эвакуации)	Капитальный ремонт, реконструкция, закупка и установка акустических, визуальных и тактильных

		средств
4	Зона целевого назначения здания (целевого посещения объекта)	Капитальный ремонт, реконструкция, закупка и установка акустических, визуальных и тактильных средств
5	Санитарно-гигиенические помещения	Нуждается в капитальном ремонте
6	Система информации на объекте (на всех зонах)	Нуждается в капитальном ремонте
7	Пути движения к объекту (от остановки транспорта)	Нуждается в оборудовании акустическими, визуальными средствами, ремонте дорожного покрытия
8	<b>Все зоны и участки</b>	Нуждаются в капитальном ремонте с реконструкцией, оборудовании акустическими, визуальными и тактильными средствами

4.2. Период проведения работ - **до особых указаний, при наличии финансирования программы.**

4.3 Ожидаемый результат (по состоянию доступности) после выполнения работ по адаптации ДП-В

Оценка результата исполнения программы, плана (по состоянию доступности)

4.4. Для принятия решения требуется, не требуется (нужное подчеркнуть):

4.4.1. согласование на Комиссии

(наименование Комиссии по координации деятельности в сфере обеспечения доступной среды жизнедеятельности для инвалидов и других МГН)

4.4.2. согласование работ с надзорными органами (в сфере проектирования и строительства, архитектуры, охраны памятников, другое - указать)

4.4.3. техническая экспертиза; разработка проектно-сметной документации - да

4.4.4. согласование с вышестоящей организацией (собственником объекта) - да

4.4.5. согласование с общественными организациями инвалидов – да

**4.5. Информация может быть размещена (обновлена) на Карте доступности**

**Итоговое заключение о состоянии доступности ОСИ: ДЧ-И (С,Г,У)**

## 5. Особые отметки

### ПРИЛОЖЕНИЯ:

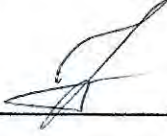
#### Результаты обследования:

- |  |                |
|--|----------------|
| 1. Территории, прилегающей к объекту       | на <u>2</u> л. |
| 2. Входа (входов) в здание                 | на <u>2</u> л. |
| 3. Путей движения в здании                 | на <u>2</u> л. |
| 4. Зоны целевого назначения объекта        | на <u>2</u> л. |
| 5. Санитарно-гигиенических помещений       | на <u>1</u> л. |
| 6. Системы информации (и связи) на объекте | на <u>1</u> л. |


Результаты фотофиксации на объекте МБДОУ №200 «Детский сад комбинированного вида» на 5 л.

Поэтажные планы, схемы путей эвакуации на 2 л.

#### Председатель рабочей группы:

Заведующая МБДОУ № 200  Чупрунова Н.В.

#### Члены рабочей группы:

Старший воспитатель  Тюрина Л.В.

Завхоз

 Федорова Н.В.



к Акту обследования МБДОУ №200 «Детский сад комбинированного вида» к паспорту доступности от «11» мая 2018г.

### I Результаты обследования:

#### 1. Территории, прилегающей к зданию (участка) муниципального бюджетного дошкольного образовательного учреждения № 200 «Детский сад комбинированного вида»

Адрес объекта: 650023, Кемеровская обл., г. Кемерово, пр. Московский 9А

№ п/п	Наименование функционально-планировочного элемента	Наличие элемента			Выявленные нарушения и замечания		Работы по адаптации объектов	
		есть/нет	№ на плане	№ фото	Содержание	Значимо для инвалида (категория)	Содержание	Виды работ
1.1	Вход (входы) на территорию	Есть		6	Узкая калитка, бордюр, нет визуальной акустической, тактильной информации	Все	Текущий ремонт: расширить калитку, демонтаж бордюра. Обеспечить информационное оборудование	ТР, ТСП, Орг
1.2	Путь (пути) движения на территории	Есть			Ямы, выбоины на асфальте	Все	Асфальтирование территории ДОУ	ТР, ТСП, Орг
1.3	Лестница (наружная)	Есть		1	Первая и последняя ступеньки не	Все	Реконструкция наружной лестницы, установка пандуса, оборудование визу-	ТСП, Орг.

					окрашены в желтый цвет, нет пандуса, ширина ступенек не соответствует требованиям, не оборудована визуальными, акустическими, тактильными средствами		альными, акустическими и тактильными средствами	
1.4	Пандус (наружный)	Нет			Нет			
1.5	Автостоянка и парковка	Нет			Нет	Все	Оборудование автостоянки и парковки	

## II Заключение по зоне:

Наименование структурно-Функциональной зоны	Состояние доступности* (к пункту 3.4 Акта обследования ОСИ)	Приложение		Рекомендации по адаптации (вид работы)** к пункту 4.1 Акта обследования ОСИ
		№ на плане	№ фото	
Территории, прилегающей к зданию	<b>ДЧ-И (С,Г,У)</b>		<b>6</b>	Нуждается в адаптации

Комментарий к заключению: **Нуждается в организации парковки, автостоянки, капитальном ремонте асфальтового покрытия, реконструкции крыльца и установке пандуса, в оборудовании акустическими, визуальными и тактильными средствами.**

к Акту обследования МБДОУ №200 «Детский сад комбинированного вида» к паспорту доступности ОСИ № 1 от « 11 » мая 2018г.

### I Результаты обследования:

#### 2. Входа (входов) в здание Муниципальное бюджетное дошкольное образовательное учреждение № 200 «детский сад комбинированного вида»

Адрес объекта: 650023, Кемеровская обл., г. Кемерово, пр. Московский 9А

№ п/п	Наименование функционально-планировочного элемента	Наличие элемента			Выявленные нарушения и замечания		Работы по адаптации объектов	
		есть/нет	№ на плане	№ фото	Содержание	Значимо для инвалида (категория)	Содержание	Виды работ
2.1	Лестница (наружная)	есть		1	Первая и последняя ступеньки не окрашены в желтый цвет, нет пандуса, ширина ступенек не соответствует требованиям, не оборудована визуальными, акустическими, тактильными средствами	Все	Реконструкция наружной лестницы, установка пандуса, оборудование визуальными, акустическими и тактильными средствами	Капитальный ремонт
2.2	Пандус (наружный)	нет				Все		
2.3	Входная площадка (перед дверью)	есть		5	Покрытие и размеры площадки не соответствуют требованиям	Все	Реконструкция входной площадки, оборудование акустическими, визуальными и тактильными средствами	Капитальный ремонт

2.4	Дверь (входная)	есть		3	Не оборудована приспособлениями, которые могут оставить ее открытой в течение определенного времени, не оборудована акустическими, тактильными и визуальными средствами	Все	Замена входной двери, оборудование входа визуальными, акустическими, тактильными средствами	Текущий ремонт
2.5	Тамбур	есть		4	Не соответствует своду правил 59.13330.2012 по размерам	Все	Привести в соответствие своду правил 59.13330.2012	Капитальный ремонт
	ОБЩИЕ требования к зоне				Не соответствует своду правил 59.13330.2012	Все	Привести в соответствие своду правил 59.13330.2012	Капитальный ремонт и реконструкция

**II Заключение по зоне:**

Наименование структурно-функциональной зоны	Состояние доступности* (к пункту 3.4 Акта обследования ОСИ)	Приложение		Рекомендации по адаптации (вид работы)** к пункту 4.1 Акта обследования ОСИ
		№ на плане	№ фото	
<b>Входа (входов) в здание</b>	<b>ДЧ-И (С,Г,У)</b>		7,8	Нуждается

Комментарий к заключению: нуждается, а адаптации и приведении к соответствию своду правил 59.13330.2012 путем реконструкции, капитального ремонта и установки соответствующего оборудования

к Акту обследования МБДОУ №200 «Детский сад комбинированного вида» к паспорту доступности от «11» мая 2018г.

**I Результаты обследования: путей движения внутри здания (в т.ч. путей эвакуации)**

**Муниципальное бюджетное дошкольное образовательное учреждение № 200 «Детский сад комбинированного вида»**  
 Адрес объекта: **650023, Кемеровская обл., г. Кемерово, пр. Московский 9А**

№ п/п	Наименование функционально-планировочного элемента	Наличие элемента			Выявленные нарушения и замечания		Работы по адаптации объектов	
		есть/нет	№ на плане	№ фото	Содержание	Значимо для инвалида (категория)	Содержание	Виды работ
3.1	Коридор (вестибюль, зона ожидания,)	есть		4	Не соответствует своду правил 59.13330.2012	Все	Привести в соответствие с сводом правил 59.13330.2012	Реконструкция, организация индивидуального сопровождения инвалидов
3.2	Лестница (внутри здания)	есть		2	Не соответствует своду правил 59.13330.2012	Все	Привести в соответствие с сводом правил 59.13330.2012	Реконструкция
3.3	Пандус (внутри здания)	нет			нет	нет		
3.4	Лифт пассажирский или подъемник	нет			нет	нет		
3.5	Дверь	есть		3		Все	Привести в соответствие с сводом правил 59.13330.2012	Замена дверей
3.6	Пути эвакуации (в т.ч. зоны безопасности)	есть		7,8		Все	Привести в соответствие с сводом правил 59.13330.2012	Капитальный ремонт, реконструкция здания



	ОБЩИЕ требования к зоне				Не соответствует своду правил 59.13330.2012	Все	Привести в соответствие с сводом правил 59.13330.2012	Капитальный ремонт, реконструкция здания
--	-------------------------	--	--	--	---	-----	---	--

**II Заключение по зоне:**

Наименование структурно-Функциональной зоны	Состояние доступности* (к пункту 3.4 Акта обследования ОСИ)	Приложение		Рекомендации по адаптации к пункту 4.1 Акта обследования ОСИ
		№ на плане	№ фото	
<b>Пути (путей) движения внутри здания (в т.ч. путей эвакуации)</b>	<b>ДЧ-И (С,Г,У)</b>		<b>7,8</b>	Капитальный ремонт, реконструкция здания

Комментарий к заключению:

к Акту обследования МБДОУ №200 «Детский сад комбинированного вида» к паспорту доступности от «11» мая 2018г.

**I Результаты обследования:**

**4. Зоны целевого назначения здания (целевого посещения объекта)**

Адрес объекта: **650023, Кемеровская обл., г. Кемерово, пр. Московский 9А**

№ п/п	Наименование функционально-планировочного элемента	Наличие элемента			Выявленные нарушения и замечания		Работы по адаптации объектов	
		есть/нет	№ на плане	№ фото	Содержание	Значимо для инвалида (категория)	Содержание	Виды работ
4.1	Кабинетная форма обслуживания	есть		11	Не соответствует своду правил 59.13330.2012	<b>Все</b>	<b>Требует работы по адаптации</b>	<b>Текущий ремонт</b>
4.2	Зальная форма обслуживания	нет						
4.3	Прилавочная форма обслуживания	нет			-			
4.4	Форма обслуживания с перемещением по маршруту	нет			-			
4.5	Кабина индивидуального обслуживания	нет						
	<b>ОБЩИЕ требования к зоне</b>				Информационные обозначения кабинетов размещены рядом с дверью, со стороны дверной ручки на высоте 1,75м.(п.3.61 СНиП 35-01-2001)	<b>Все</b>		

					Отсутствует дублирование рельефными знаками информирующих обозначений помещения. (п.3.61 СНиП 35-01-2001)			
--	--	--	--	--	---	--	--	--

**II Заключение по зоне:**

Наименование структурно-функциональной зоны	Состояние доступности* (к пункту 3.4 Акта обследования ОСИ)	Приложение		Рекомендации по адаптации (вид работы)** к пункту 4.1 Акта обследования ОСИ
		№ на плане	№ фото	
<b>Зона целевого назначения здания (целевого посещения объекта)</b>	<b>ДЧ-И (С,Г,У)</b>		12	<b>Нуждается в текущем ремонте</b>

Комментарий к заключению: в ДОУ есть кабинет логопеда, где возможна образовательная деятельность в индивидуальном порядке с детьми.

к Акту обследования МБДОУ №200 «Детский сад комбинированного вида» к паспорту доступности от «11» мая 2018г.

**I Результаты обследования:**

**5. Санитарно-гигиенических помещений муниципального бюджетного дошкольного образовательного учреждения № 200 «Детский сад комбинированного вида»**

Адрес объекта: 650023, Кемеровская обл., г. Кемерово, пр. Московский 9А

№ п/п	Наименование функционально-планировочного элемента	Наличие элемента			Выявленные нарушения и замечания		Работы по адаптации объект	
		есть/нет	№ на плане	№ фото	Содержание	Значимо для инвалида (категория)	Содержание	Виды работ
5.1	Туалетная комната	есть		9,10	Не соответствует своду правил 59.13330.2012	Все		Капитальный ремонт с реконструкцией помещения
5.2	Душевая/ ванная комната	нет						
5.3	Бытовая комната (гардеробная)	нет						
	ОБЩИЕ требования к зоне							Капитальный ремонт с реконструкцией помещения

**II Заключение по зоне:**

Наименование структурно-функциональной зоны	Состояние доступности* (к пункту 3.4 Акта обследования ОСИ)	Приложение		Рекомендации по адаптации (вид работы)** к пункту 4.1 Акта обследования ОСИ
		№ на плане	№ фото	
Санитарно-гигиенических помещений	ДЧ-И (С,Г,У)		9,10	Нуждается в реконструкции помещения

к Акту обследования ОСИ к паспорту доступности ОСИ № 1 от «11» мая 2018г.

**I Результаты обследования:**

**6. Системы информации на объекте: Муниципальное бюджетное дошкольное образовательное учреждение № 200 «детский сад комбинированного вида»**

Адрес объекта: **650023, Кемеровская обл., г. Кемерово, пр. Московский 9А**

№ п/п	Наименование функционально-планировочного элемента	Выявленные нарушения и замечания		Работы по адаптации объектов	
		Содержание	Значимо для инвалида	Содержание	Виды работ
6.1	Визуальные средства	Отсутствуют	инвалиды с нарушениями зрения	Организовать размещение комплексной системы информации на всех зонах объекта	<b>Капитальный ремонт</b>
6.2	Акустические средства	Отсутствуют	инвалиды с нарушениями слуха		
6.3	Тактильные средства	Отсутствуют	инвалиды с нарушениями зрения		
	ОБЩИЕ требования к зоне	Нарушены требования непрерывности информации, своевременного ориентирования и однозначного опознания объектов и мест посещения	<b>Все</b>		

**II Заключение по зоне:**

Наименование структурно-функциональной зоны	Состояние доступности* (к пункту 3.4 Акта обследования ОСИ)	Приложение		Рекомендации по адаптации (вид работы)** к пункту 4.1 Акта обследования ОСИ
		№ на плане	№ фото	
<b>Системы информации на объекте</b>	<b>ВДН</b>			Капитальный ремонт



**Протокол №1**  
**Обследования территории, прилегающей к зданию (участка)**  
**МБДОУ № 200 «Детский сад комбинированного вида»**  
**Адрес: 650023, Кемеровская обл., г. Кемерово, пр. Московский 9А**  
 Наименование объекта, адрес

№ п/п	Наименование функционально-планировочного элемента	Наличие элемента			Состояние доступности
		есть/ нет	№ на плане №1	№ фото	Содержание
1.1.	Вход (выход) на территорию	есть		6	<b>ДЧ-И (С,Г,У)</b>
1.2.	Путь (пути) движения на территории				<b>ДЧ-И (С,Г,У)</b>
1.3	Лестница (наружная)	есть		1	<b>ДЧ-И (С,Г,У)</b>
1.4	Пандус (наружный)	нет			
	Автостоянка и парковка	нет			
	ОБЩИЕ требования к зоне				

**Протокол №2**  
**Обследование входа (входов) в здание**  
**МБДОУ № 200 «Детский сад комбинированного вида»**  
**Адрес: 650023, Кемеровская обл., г. Кемерово, пр. Московский 9А**  
 Наименование объекта, адрес

№ п/п	Наименование функционально-планировочного элемента	Наличие элемента			Состояние доступности
		есть/ нет	№ на Планае №1	№ фото	Содержание
2.1	Лестница (наружная)	есть		1	<b>ДЧ-И (С,Г,У)</b>
2.2	Пандус (наружный)	нет			
2.3	Входная площадка (перед дверью)	есть		3	<b>ДЧ-И (С,Г,У)</b>
2.4	Дверь (входная)	есть		3	<b>ДЧ-И (С,Г,У)</b>
2.5	Тамбур	есть		4	
	ОБЩИЕ требования к зоне				

**Протокол №3**  
**Обследования пути (путей) движения внутри здания (в т.ч. путей эвакуации)**

МБДОУ № 200 «Детский сад комбинированного вида»

Адрес: 650023, Кемеровская обл., г. Кемерово, пр. Московский 9А

Наименование объекта, адрес

№ п/п	Наименование функционально-планировочного элемента	Наличие элемента			Состояние доступности
		есть/ нет	№ на плане	№ фото	Содержание
3.1	Коридор (вестибюль, зона ожидания, галерея, балкон)	есть		4	<b>ДЧ-И (С,Г,У)</b>
3.2.	Лестница (внутри здания)	Есть 2 лестницы		2	<b>ДЧ-И (С,Г,У)</b>
3.3	Пандус (внутри здания)	нет			
3.4	Лифт пассажирский (или подъемник)	нет			
3.5	Дверь	есть		4	
3.6	Пути эвакуации (в т.ч. зоны безопасности)	есть		7,8	<b>ДЧ-И (С,Г,У)</b>
	ОБЩИЕ требования к зоне				

**Протокол №5**  
**Обследование санитарно-гигиенических помещений**  
**МБДОУ № 200 «Детский сад комбинированного вида»**  
Адрес: 650023, Кемеровская обл., г. Кемерово, пр. Московский 9А

№ п/п	Наименование функционально-планировочного элемента	Наличие элемента			Работы по адаптации объектов
		есть/ нет	№ на плане	№ фото	Содержание
5.1	Туалетная комната	есть		9,10	<b>ДЧ-И (С,Г,У)</b>
5.2	Душевая/ ванная комната	нет			
5.3	Бытовая комната (гардеробная)	нет			
	ОБЩИЕ требования к зоне				

**Протокол №6**  
**Обследование системы информации на объекте**  
**МБДОУ № 200 «Детский сад комбинированного вида»**  
Адрес: 650023, Кемеровская обл., г. Кемерово, пр. Московский 9А

№ п/п	Наименование функционально-планировочного элемента	Наличие элемента			Содержание
		есть/ нет	№ на плане	№ фото	
	ОБЩИЕ требования к зоне				

**Адресная программа (план) адаптации объектов социальной инфраструктуры  
и обеспечения доступности услуг для инвалидов и других МГН  
на территории МБДОУ № 200 «Детский сад комбинированного вида» на 2018 год**

№№ п/п	Наименование объекта и название организа- ции, расположенной на объекте	Адрес объ- екта	№ паспорта доступности объекта	Плановые работы		Ожидаемый результат (по состоянию доступности) ***	Финансирование		Ответственный исполнитель, соисполнители	Дата те- кущего контроля
				Содержание работ*	Вид** работ		Объем, тыс.руб.	Источник		
1	2	3	4	5	6	7	8	9	10	11
1	МБДОУ № 200 «Детский сад ком- бинированного ви- да»	650023, Кемеров- ская обл., г. Кемерово, пр. Москов- ский 9А	326		ОРГ	ДП-В				

**ОТЧЕТ О ВЫПОЛНЕНИИ**  
**адресной программы (плана) адаптации объектов социальной инфраструктуры**  
**и обеспечения доступности услуг для инвалидов и других МГН**  
**на территории МБДОУ № 200 «Детский сад комбинированного вида» за 2018 год**

Наименование объекта и название организации, расположенной на объекте	Адрес объекта	№ паспорта доступности объекта	Выполненные работы		Оценка результата (по состоянию доступности) ***	Фактические затраты	
			Содержание работ*	Оценка работ**		Объем, тыс.руб.	Оценка ****
2	3	4	5	6	7	8	9
МБДОУ № 200 «Детский сад комбинированного вида»	650023, Кемеровская обл., г. Кемерово, пр. Московский 9А	326		ОРГ	ДУ		

\* - указываются фактически выполненные мероприятия на объекте

\*\* - оценивается объем выполненной работы в сравнении с плановыми работами: полностью; частично; перенесено на следующий период; выполнено сверх плана

\*\*\* - указывается: **ДП-В** - доступен полностью всем; **ДП-И** (К, О, С, Г, У) - доступен полностью избирательно (указать, каким категориям инвалидов); **ДЧ-В** - доступен частично всем; **ДЧ-И** (К, О, С, Г, У) – доступен частично избирательно (указать категории инвалидов); **ДУ** - доступно условно (ДУ-В или ДУ-И)

\*\*\*\* - оценивается в сравнении с плановыми показателями: полностью, частично, не выделено, с дополнительным финансированием

## Результаты фотофиксации

Фото1 Лестница наружная



Фото № 2. Лестница внутренняя

Фото 3. Вход в здание. Дверь.



Фото 4 Тамбур

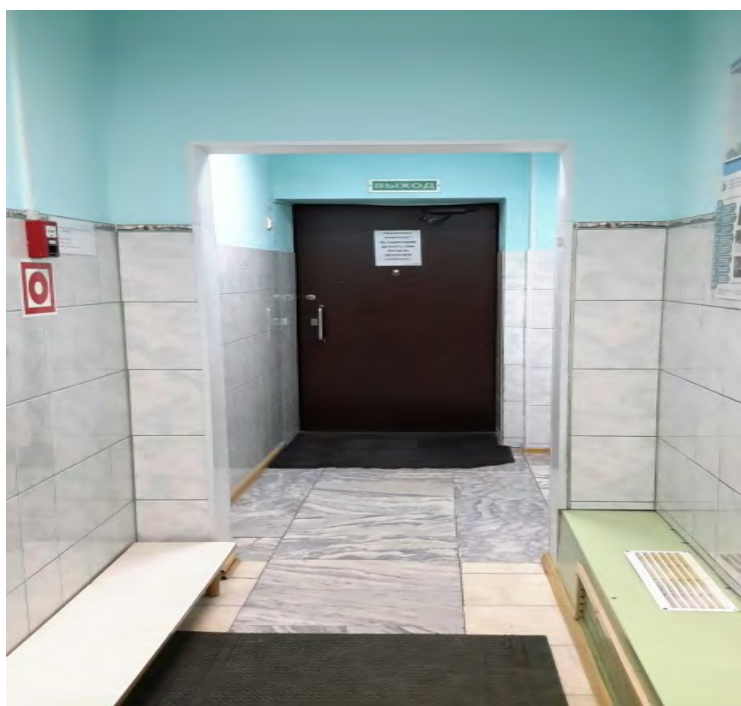


Фото5 Вход в здание. Площадка перед дверью.





Фото 6. Вход на территорию. Калитка.



Фото 7. Пути эвакуации (1 этаж)

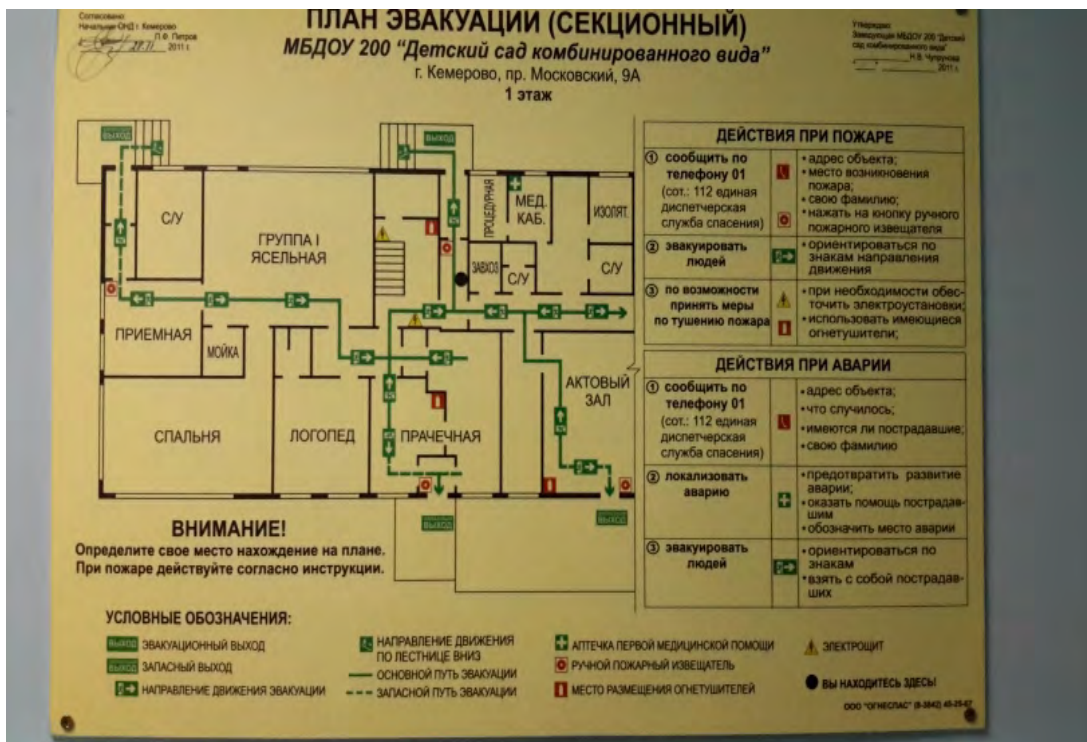


Фото 8. Пути эвакуации (2 этаж)





Фото 9. Туалетная комната



Фото 10. Туалетная комната.



Фото 11. Логопедический кабинет. Вход.



Фото 12. Логопедический кабинет.



**РЕЕСТР ОБЪЕКТОВ СОЦИАЛЬНОЙ ИНФРАСТРУКТУРЫ И УСЛУГ  
в приоритетных сферах жизнедеятельности инвалидов и других МГН**

**Часть 1**

1. Общие сведения об объекте							2. Характеристика деятельности (по обслуживанию населения)			
№№ п/п	Наименование (вид) ОСИ	Адрес ОСИ	№ пас- порта доступ- ности ОСИ	Название орга- низации, распо- ложенной на ОСИ	Форма собствен- ности	Вышестоящая организация	Виды оказываемых услуг	Категории населения	Кате- гории инва- лидов	Испол- нитель ИПР (да, нет)
1	2	3	4	5	6	7	8	9	10	11
1	Паспорт доступности	Кемеровская обл., г. Кемерово, пр. Московский 9А	326	МБДОУ №200 «Детский сад комбинирован- ного вида»	муници- пальная	Управление образования города Кемерово	Образовательная деятельность	Дети		нет

**Примечание:** Внутренняя структура Реестра ОСИ (разделы по строкам) формируется в виде сгруппированного списка по основным (приоритетным) сферам жизнедеятельности инвалидов и других МГН:

1 раздел – объекты здравоохранения

2 раздел - объекты образования

3 раздел - объекты социальной защиты населения

4 раздел - объекты физической культуры и спорта

5 раздел - объекты культуры

6 раздел – объекты связи и информации

7 раздел – объекты транспорта и дорожно-транспортной инфраструктуры

8 раздел – жилые здания и помещения

9 раздел - объекты потребительского рынка и сферы услуг

10 раздел – места приложения труда (специализированные предприятия и организации, специальные рабочие места для инвалидов)

**РЕЕСТР ОБЪЕКТОВ СОЦИАЛЬНОЙ ИНФРАСТРУКТУРЫ И УСЛУГ  
в приоритетных сферах жизнедеятельности инвалидов и других МГН**

**Часть 2**

3. Состояние доступности объекта				4. Управленческое решение					
№№ п/п	Вариант обу- стройства объекта <sup>1</sup>	Состояние до- ступности (в т.ч. для различных категорий инвали- дов) <sup>2</sup>	Нуждаемость и очередность адаптации	Виды работ по адаптации <sup>3</sup>	Плановый период (срок) исполнения	Ожидаемый результат (по состоянию доступности) <sup>4</sup>	Дата контроля	Результаты контроля <sup>5</sup>	Дата актуали- зации инфор- мации на Карте доступности субъекта РФ
1	12	13	14	15	16	17	18	19	20
1	А	<b>ДЧ-И (С,Г,У)</b>		Технические решения не- возможны – организация альтерна- тивной фор- мы обслу- живания.		ДП-В			

<sup>1</sup> указывается один из вариантов: «А», «Б»

<sup>2</sup> указывается: **ДП-В** - доступен полностью всем; **ДП-И** (К, О, С, Г, У) - доступен полностью избирательно (указать, каким категориям инвалидов); **ДЧ-В** - доступен частично всем; **ДЧ-И** (К, О, С, Г, У) – доступен частично избирательно (указать категории инвалидов); **ДУ** - доступно условно, **ВНД** – недоступно;

<sup>3</sup> указывается один из вариантов (видов работ): не нуждается; ремонт (текущий, капитальный); индивидуальное решение с ТСР; технические решения невозможны – организация альтернативной формы обслуживания

<sup>4</sup> указывается: **ДП-В** - доступен полностью всем; **ДП-И** (К, О, С, Г, У) - доступен полностью избирательно (указать, каким категориям инвалидов); **ДЧ-В** - доступен частично всем; **ДЧ-И** (К, О, С, Г, У) – доступен частично избирательно (указать категории инвалидов); **ДУ** - доступно условно

<sup>5</sup> дается оценка результата исполнения плановых мероприятий в сравнении с ожидаемыми результатами (по состоянию доступности) – аналогично гр.17

**Информация о состоянии доступности объектов социальной инфраструктуры  
в приоритетных сферах жизнедеятельности  
инвалидов и других маломобильных групп населения  
на территории \_ МБДОУ № 200 «Детский сад комбинированного вида» \_ в \_2018\_ году\***

<b>№№ п/п</b>	<b>Наименование приоритетной сферы жизнедеятельности</b>	<b>Общее ко- личество объектов</b>	<b>Количество доступных объектов**</b>	<b>Доля доступ- ных объектов (%)</b>
1	2	3	4	5
<b>1.</b>	<b>Все сферы жизнедеятельности</b>			
	в том числе			
2.	<b>Здравоохранение</b>			
3.	<b>Образование</b>	1	1	
4.	<b>Социальная защита населения</b>			
5.	<b>Физкультура и спорт</b>			
6.	<b>Культура</b>			
7.	<b>Транспорт</b>			
8.	<b>Связь и информация</b>			
9.	<b>Жилой фонд</b>			
10.	<b>Потребительский рынок</b>			
11.	<b>Места приложения труда</b>			
12.	<b>Иные</b>			

\* - в статистической форме все данные указываются на конец отчетного года

\*\* - указывается общее количество объектов, адаптированных для инвалидов всех категорий, всех степеней доступности объектов (полной, частичной, условной)

## Приложение Б

### СПРАВОЧНИК СТРУКТУРНЫХ ЭЛЕМЕНТОВ И ПАРАМЕТРОВ ОЦЕНКИ ДОСТУПНОСТИ ОБЪЕКТОВ СОЦИАЛЬНОЙ ИНФРАСТРУКТУРЫ И УСЛУГ

Приложение Б.1	Характеристика параметров доступности структурно-функциональной зоны « <b>Территория, прилегающая к зданию (участок)</b> »
Приложение Б.2	Характеристика параметров доступности структурно-функциональной зоны « <b>Вход (входы) в здание</b> »
Приложение Б.3	Характеристика параметров доступности структурно-функциональной зоны « <b>Путь (пути) движения внутри здания (в т.ч. пути эвакуации)</b> »
Приложение Б.4	Характеристика параметров доступности структурно-функциональной зоны « <b>Зона целевого назначения здания (целевого посещения объекта)</b> »
Приложение Б.5	Характеристика параметров доступности структурно-функциональной зоны « <b>Санитарно-гигиенические помещения</b> »
Приложение Б.6	Характеристика параметров доступности структурно-функциональной зоны « <b>Система информации на объекте</b> »



Характеристика параметров доступности структурно-функциональной зоны  
«Территория, прилегающая к зданию (участок)»

<b>1 Территория, прилегающая к зданию (участок)</b>	<b>1.1 Вход (входы) на территорию</b>		
	<b>1.2 Путь (пути) движения на территории</b>		
	<b>1.3 Лестница (наружная)</b>		
	<b>1.4 Пандус (наружный)</b>		
	<b>1.5 Автостоянка и парковка</b>		
	Наименование и характеристика основных функционально-планировочных элементов (параметры доступности)	Категории инвалидов	Основание - ссылка на пункт СНиП, другие документы (ГОСТ, СП)
<b>ОБЩИЕ ТРЕБОВАНИЯ К ЗОНЕ</b>			
	Беспрепятственное и удобное передвижение МГН по участку (территории предприятия) к зданию	все	3.1
	Информационная поддержка на всех путях движения МГН	все	3.1
	Возможность совмещения транспортных проездов и пешеходных дорог на пути к объектам (при соблюдении требований к параметрам путей движения)	все	3.2
	Наличие гигиенических сертификатов на материалы (оснащение, оборудование, изделия, приборы), используемые инвалидами или контактирующие с ними	все	3.62
	Организация мест отдыха на участке (рекомендуется)	все	СП
<b>1.1. Вход (входы) на территорию</b>			
<b>УНИВЕРСАЛЬНЫЕ ТРЕБОВАНИЯ</b>			
	Оборудование доступными элементами информации об объекте	все	3.11
	Отсутствие на входе для МГН турникетов и навесных калиток с непрозрачными полотнами двустороннего действия или вращающимися	все	3.8
<b>1.2. Путь (пути) движения на территории</b>			
<b>УНИВЕРСАЛЬНЫЕ ТРЕБОВАНИЯ</b>			
	<b>Поверхность пути:</b> - отсутствие насыпных и крупноструктурных материалов - при наличии бетонных плит ровная укладка, толщина швов между плитами - не более 0,015 м	все	3.7
	<b>Лестницы на пути:</b> дублируются пандусами или другими средствами подъема	все	3.9
	<b>Устройства и оборудование:</b> (почтовые ящики, укрытия таксофонов, информационные щиты) на стенах зданий, сооружений или на отдельных конструкциях, а также выступающие элементы и части зданий и сооружений не	все	3.10

	должны сокращать нормируемое пространство для прохода, а также проезда и маневрирования кресла-коляски		
<b>СПЕЦИАЛЬНЫЕ ТРЕБОВАНИЯ (для отдельных категорий инвалидов)</b>			
	<b>Ширина пути:</b> не менее 1,8 м (при встречном движении инвалидов на креслах-колясках)	К	3.3
	<b>Уклон пути:</b> - поперечный - 1 - 2%, - продольный - не более 5% (при съезде с тротуара и в стесненных местах - до 10% на протяжении не более 10 м)	К, О, С	3.3
	<b>Тактильные средства на покрытии пешеходных путей:</b> - не менее, чем за 0,8 м до объекта информации (начала опасного участка, изменения направления движения, входа)	С	3.6
	<b>Бордюры по краям пешеходных путей:</b> высота не менее 0,05 м	К, О, С	3.4
	<b>Бортовой камень</b> на пересечении тротуаров с проезжей частью, вдоль газонов и озелененных площадок, примыкающих к путям пешеходного движения - высота не более 0,04 м	К	3.4
	<b>Подземные и надземные переходы:</b> оборудуются пандусами или подъемными устройствами	К, О	3.5
	<b>Выступающие объекты и</b> подвесное оборудование: - не более 0,1 м (если нижняя кромка их на высоте 0,7-2,1 м от уровня пешеходного пути), - не более 0,3 м (при их размещении на отдельно стоящей опоре); - в иных случаях выделять пространство под этими объектами бордюрным камнем, бортиком высотой не менее 0,05 м либо ограждениями высотой не менее 0,7 м, - формы и края подвесного оборудования скруглены	С	3.10
	<b>Установленное оборудование:</b> (в т.ч. таксофоны и другое специализированное оборудование для людей с недостатками зрения) - на горизонтальной плоскости с применением рифленого покрытия, или - на отдельных плитах высотой до 0,04 м, край которых на расстоянии 0,7 - 0,8 м от установленного оборудования	С	3.10
<b>1.3 Лестница (наружная)</b>			
<b>УНИВЕРСАЛЬНЫЕ ТРЕБОВАНИЯ</b>			
	Дублируются пандусами или другими средствами подъема	все	3.9
<b>СПЕЦИАЛЬНЫЕ ТРЕБОВАНИЯ (для отдельных категорий инвалидов)</b>			
	<b>Ступени:</b> одинаковой формы: ширина проступей не менее 0,4 м, высота подъемов ступеней - не более 0,12 м; поперечный уклон 1 - 2%	О, С	3.9
	<b>Поручни</b> (при перепаде высот более 0,45 м): - с двух сторон,	О, С	3.32

	- на высоте 0,9 м (в дошкольных учреждениях - и 0,5 м) - завершающие части поручня длиннее марша на 0,3 м		
<b>1.4 Пандус (наружный)</b>			
УНИВЕРСАЛЬНЫЕ ТРЕБОВАНИЯ			
	Материалы несущих конструкции пандусов – негорючие	все	3.30
	<b>Высота одного подъема (марша):</b> - до 0,8 м (при уклоне до 8%) - до 0,2 (уклон до 10%)	все	3.29
	<b>Ширина пандуса:</b> при одностороннем движении - не менее 1,0 м, (остальные - 1,8 м)	все	3.29
	<b>Горизонтальные площадки:</b> - после каждого марша, - глубина площадки - не менее 1,5 м (в исключительных случаях предусматривать винтовые пандусы)	все	
	<b>Бортики</b> (при перепаде высот более 0,45 м): по краям маршей и горизонтальных поверхностей - высотой не менее 0,05 м	все	3.31
	<b>Поручни</b> (при перепаде высот более 0,45 м): - с двух сторон, - на высоте 0,7 и 0,9 м (в дошкольных учреждениях - и 0,5 м), - завершающие части длиннее наклонной части пандуса на 0,3 м	все	3.32 ГОСТ Р 51261
<b>1.5 Автостоянка и парковка</b>			
УНИВЕРСАЛЬНЫЕ ТРЕБОВАНИЯ			
	<b>Площадки для остановки специализированных средств общественного транспорта</b> для инвалидов размещаются не далее 100 м от входов в общественные здания для МГН	все	3.12
СПЕЦИАЛЬНЫЕ ТРЕБОВАНИЯ (для отдельных категорий инвалидов)			
	<b>Зоны для парковки (стоянки)</b> автомобиля инвалида: - ширина - не менее 3,5 м; - обозначение знаками (международными); - вблизи входа в здание - не далее 50 м	К	3.12
	<b>Количество мест</b> для транспорта инвалидов: (на открытых индивидуальных автостоянках) - не менее 10% (но не менее одного места)	К, О	3.12
ОСОБЫЕ ТРЕБОВАНИЯ К ОТДЕЛЬНЫМ ТИПАМ ОСИ			
	<b>Зоны для парковки (стоянки)</b> автомобиля инвалида <b>при жилых зданиях:</b> - не далее 100 м	все	3.12
	К участку жилого многоквартирного дома - оборудование контрольно-охранными приборами или устройствами сигнализации (для людей с нарушениями зрения и слуха)	С, Г	3.11

Характеристика параметров доступности структурно-функциональной зоны  
«Вход (входы) в здание»

2 Вход (входы) в здание	2.1 Лестница (наружная)
	2.2 Пандус (наружный)
	2.3 Входная площадка (перед дверью)
	2.4 Дверь (входная)
	2.5 Тамбур

№ п/п	Наименование и характеристика основных функционально-планировочных элементов (параметры доступности)	Категории инвалидов	Основание – ссылка на пункт СНиП другие документы (ГОСТ, СП)
<b>ОБЩИЕ ТРЕБОВАНИЯ К ЗОНЕ</b>			
	Как минимум один вход, приспособленный для МГН, с поверхности земли и из каждого доступного подземного или надземного перехода к зданию	все	3.13
	Гигиенические сертификаты на материалы (оснащение, оборудование, изделия, приборы), используемые инвалидами или контактирующие с ними	все	3.62
	Выключатели и розетки - на высоте 0,8 м от уровня пола	все	3.58
<b>2.1 Лестница (наружная)</b>			
<b>УНИВЕРСАЛЬНЫЕ ТРЕБОВАНИЯ</b>			
	<b>Ширина марша</b> не менее 1,35 м	все	3.27
	<b>Поручни</b> дополнительные разделительные (при ширине марша 2,5 м и более)	все	3.14
	<b>Уклоны лестниц</b> должны быть не более 1:2	все	3.28
	<b>Поручни</b> (при перепаде высот более 0,45 м): - с двух сторон; - на высоте 0,7 и 0,9 м (в дошкольных учреждениях - и 0,5 м); - завершающие части длиннее на 0,3 м	все	3.32 ГОСТ Р 51261
<b>СПЕЦИАЛЬНЫЕ ТРЕБОВАНИЯ (для отдельных категорий инвалидов)</b>			
	<b>Ступени:</b> - одинаковая геометрия; - сплошные, ровные, без выступов; с шероховатой поверхностью; - ширина проступей (кроме внутриквартирных) - не менее 0,3 м; - высота подъема ступени - не более 0,15 м; - ребро с закруглением радиусом не более 0,05 м; - боковые края (не примыкающие к стене) с бортиками высотой не менее 0,02 м	О, С	3.27 3.28
	<b>Ограждения:</b> под маршем открытой лестницы и другими нависающими элементами (с высотой в свету менее 1,9 м)	С	3.20

<b>2.2. Пандус (наружный)</b>			
УНИВЕРСАЛЬНЫЕ ТРЕБОВАНИЯ			
	Материалы несущих конструкции пандусов – негорючие	все	3.30
	<b>Подъем (1 марш)</b> высота: - до 0,8 м (при уклоне до 8%); - до 0,2 (уклон до 10%)	все	3.29
	<b>Ширина</b> пандуса: при одностороннем движении - не менее 1,0 м, (остальные - 1,8 м)	все	3.29
	<b>Горизонтальные площадки:</b> - после каждого марша, - глубина площадки - не менее 1,5 м (в исключительных случаях предусматривать винтовые пандусы)	все	
	<b>Бортики</b> (при перепаде высот более 0,45 м): по краям маршей и горизонтальных поверхностей - высотой не менее 0,05 м	все	3.31
	<b>Поручни</b> (при перепаде высот более 0,45 м): - с двух сторон; - на высоте 0,7 и 0,9 м (в дошкольных учреждениях - и 0,5 м); - завершающие части длиннее наклонной части пандуса на 0,3 м	все	3.32 ГОСТ Р 51261
<b>2.3. Входная площадка (перед дверью)</b>			
УНИВЕРСАЛЬНЫЕ ТРЕБОВАНИЯ			
	<b>Размеры площадки:</b> - глубина - не менее 1,2 м (при открывании двери "от себя"); - не менее 1,5 м (при открывании "к себе"); - ширина - не менее 1,5 м	все	3.19
	<b>Поверхность площадки:</b> - твердая (не скользкая при намокании); - уклон поперечный 1-2%; - подогрев (при особых климатических условиях)	все	3.14
	<b>Дополнительные элементы:</b> - навес, - водоотвод; - дренажные и водосборные решетки: - устанавливаются в полу заподлицо с поверхностью покрытия пола; - ширина просветов их ячеек не более 0,015 м (предпочтительно ромбовидные или квадратные ячейки)	все	3.14 3.15
<b>2.4. Дверь (входная)</b>			
УНИВЕРСАЛЬНЫЕ ТРЕБОВАНИЯ			
	<b>Контрольные устройства</b> на входе: - приспособлены для пропуска тех категорий инвалидов, для которых доступен объект	все	3.16
	<b>Приборы и устройства</b> (для открывания и закрытия дверей, горизонталь-	все	3.58

	<p>ные поручни, ручки, рычаги, краны, кнопки различных аппаратов, отверстия торговых и билетных автоматов и др.):</p> <ul style="list-style-type: none"> <li>- имеют форму, позволяющую управлять одной рукой - легкоуправляемые; легко доступные с обеих сторон;</li> <li>- на высоте от 0,85 м до 1,1 м от пола;</li> <li>- на расстоянии не менее 0,4 м от боковой стены (при расположении в углу</li> <li>- не менее 0,6 м)</li> </ul>		3.59
<b>СПЕЦИАЛЬНЫЕ ТРЕБОВАНИЯ (для отдельных категорий инвалидов)</b>			
	<p><b>Дверной проем:</b></p> <ul style="list-style-type: none"> <li>- ширина – не менее 0,9 м</li> <li>(при глубине откоса открытого проема более 1,0 м - не менее 1,2 м)</li> </ul>	К	3.23
	<p><b>Крепление двери:</b></p> <ul style="list-style-type: none"> <li>- на петлях одностороннего действия с фиксаторами в положениях "открыто" и "закрыто";</li> <li>- обеспечивающие задержку автоматического закрывания продолжительностью не менее 5 сек;</li> <li>- не допускаются вращающиеся двери и турникеты</li> </ul>	К	3.26
	<p><b>Порог и перепад высот в дверном проеме:</b></p> <ul style="list-style-type: none"> <li>- отсутствует или не более 0,025 м</li> </ul>	К	3.23
	<p><b>Полотно двери:</b></p> <ul style="list-style-type: none"> <li>- нижняя часть до высоты 0,3 м от уровня пола защищена противоударной полосой;</li> <li>- смотровые панели из прозрачного ударопрочного материала на высоте 0,3 - 0,9 м от уровня пола</li> </ul>	К	3.24
	<p><b>Прозрачные двери и ограждения:</b></p> <ul style="list-style-type: none"> <li>- из ударопрочного материала;</li> <li>- с яркой контрастной маркировкой на уровне от 1,2 м до 1,5 м от поверхности пешеходного пути (высотой не менее 0,1 м и шириной не менее 0,2 м)</li> </ul>	К, О, С	3.25
<b>2.5 Тамбур</b>			
<b>УНИВЕРСАЛЬНЫЕ ТРЕБОВАНИЯ</b>			
	<p><b>Размеры тамбуров и тамбур-шлюзов:</b></p> <ul style="list-style-type: none"> <li>- глубина - не менее 1,8 м,</li> <li>- ширина - не менее 2,2 м</li> </ul>	все	3.15
	<p><b>Покрытие пола:</b></p> <ul style="list-style-type: none"> <li>- твердое, не допускающее скольжения при намокании;</li> <li>- поперечный уклон 1 - 2%</li> </ul>	все	3.14
	<p><b>Дренажные и водосборные решетки:</b></p> <ul style="list-style-type: none"> <li>- устанавливаются в полу заподлицо с поверхностью покрытия пола;</li> <li>- ширина просветов их ячеек не более 0,015 м</li> <li>(предпочтительно ромбовидные или квадратные ячейки)</li> </ul>	все	3.15
<b>ОСОБЫЕ ТРЕБОВАНИЯ К ОТДЕЛЬНЫМ ТИПАМ ОСИ</b>			
	<p><b>Размеры тамбуров и тамбур-шлюзов:</b></p> <p>в жилых зданиях - не менее 1,5 м</p>	все	3.15

Характеристика параметров доступности структурно-функциональной зоны  
«Путь (пути) движения внутри здания (в т.ч. пути эвакуации)»

	Путь (пути) движения внутри здания (в т.ч. пути эвакуации)	3.1 Коридор (вестибюль, зона ожидания, галерея, балкон)		
		3.2 Лестница (внутри здания)		
		3.3 Пандус (внутри здания)		
		3.4 Лифт пассажирский (или подъемник)		
		3.5 Дверь		
		3.6 Пути эвакуации (в т.ч. зоны безопасности)		
№ п/п	Наименование и характеристика основных функционально-планировочных элементов (параметры доступности)	Категории инвалидов	Основание – ссылка на пункт СНиП, другие документы (ГОСТ, СП)	
<b>ОБЩИЕ ТРЕБОВАНИЯ К ЗОНЕ</b>				
	Определяется наиболее рациональный (короткий и удобный) путь к зоне целевого назначения	все		
	Гигиенические сертификаты на материалы (оснащение, оборудование, изделия, приборы), используемые инвалидами или контактирующие с ними	все	3.62	
	<b>Выключатели и розетки</b> - на высоте 0,8 м от уровня пола	все	3.58	
	<b>Зоны отдыха:</b> - на каждом доступном МГН этаже (в том числе и для инвалидов на креслах-колясках) на 2 - 3 места	все	4.14	
<b>СПЕЦИАЛЬНЫЕ ТРЕБОВАНИЯ К ЗОНЕ (для отдельных категорий инвалидов)</b>				
	<b>Предупредительная информация о препятствии</b> (перед дверными проемами и входами на лестницы и пандусы, перед поворотом коммуникационных путей): - на расстоянии 0,6 м до объекта информации; - визуальная (в виде контрастно окрашенной поверхности либо световых маячков); - тактильная (рифленая поверхность)	С	3.21	
<b>3.1 Коридор (вестибюль, зона ожидания, галерея, балкон)</b>				
<b>УНИВЕРСАЛЬНЫЕ ТРЕБОВАНИЯ</b>				
	<b>Покрытие пола:</b> - ковровые покрытия на путях движения плотно закреплены, особенно на стыках и по границе покрытий; - не допускаются ворсовые ковры с толщиной покрытия (с учетом высоты ворса) - более 0,013 м	все	3.22	
	<b>Приборы и устройства</b> (для открывания и закрытия дверей, горизонтальные поручни, ручки, рычаги, краны, кнопки различных аппаратов, отверстия торговых и билетных автоматов и др.): - иметь форму, позволяющую управлять одной рукой – легкоуправляемые; легко доступные с обеих сторон; - на высоте от 0,85 м до 1,1 м от пола; - на расстоянии не менее 0,4 м от боковой стены (при расположении в углу	все	3.58 3.59	

	- не менее 0,6 м)		
	<b>Опасные помещения</b> (бойлерные, вентиляционные камеры, трансформаторные узлы): - запоры, исключающие свободное попадание внутрь помещения; - дверные ручки с тактильными опознавательными знаками опасности	все	3.60
<b>СПЕЦИАЛЬНЫЕ ТРЕБОВАНИЯ (для отдельных категорий инвалидов)</b>			
	<b>Ширина пути движения в чистоте:</b> - при движении кресла-коляски в одном направлении – не менее 1,5 м; - при встречном движении – не менее 1,8 м; - при переходе в другое здание - не менее 2,0 м; - в помещении с оборудованием и мебелью - не менее 1,2 м	К	3.18
	<b>Балконы и лоджии</b> - ширина не менее 1,4 м в свету	К	3.18
	<b>Подходы к оборудованию и мебели:</b> - не менее 0,9 м; - не менее 1,2 м (при необходимости поворота кресла-коляски на 90°)	К	3.18
	<b>Зона для самостоятельного разворота</b> инвалида на кресле-коляске (на 90 - 180°) - не менее 1,4 м в диаметре	К	3.19
	<b>Свободное пространство</b> (около столов, прилавков, настенных приборов, аппаратов и устройств): - размер в плане не менее 0,9 x 1,5 м	К	3.19
	<b>Пространство для маневрирования</b> кресла-коляски перед дверью: - глубина не менее 1,2 м (при открывании "от себя"); - глубина не менее 1,5 м (при открывании "к себе"); - ширина не менее 1,5 м	К	3.19
	<b>Конструктивные элементы и устройства</b> на стенах и других вертикальных поверхностях (на высоте от 0,7 до 2,0 м от уровня пола) <b>не должны выступать</b> более чем: - на 0,1 м (при размещении на стенах); на 0,3 м (при размещении на отдельно стоящей опоре); - должны иметь закругленные края	К	3.20
	В вестибюлях общественных зданий следует предусматривать установку звуковых информаторов по типу телефонов-автоматов, которыми могут пользоваться посетители с недостатками зрения и текстофонов для посетителей с дефектами слуха	С, Г	3.56
<b>3.2 Лестница (внутри здания)</b>			
<b>УНИВЕРСАЛЬНЫЕ ТРЕБОВАНИЯ</b>			
	<b>Ширина марша</b> не менее 1,35 м	все	3.27
	<b>Поручни</b> дополнительные разделительные (при ширине марша 2,5 м и более)	все	3.14
	<b>Уклоны лестниц</b> должны быть не более 1:2	все	3.28
	<b>Поручни</b> (при перепаде высот более 0,45 м): - с двух сторон; - на высоте 0,7 и 0,9 м (в дошкольных учреждениях - и 0,5 м); - завершающие части длиннее на 0,3 м; - рельефные обозначения этажей	все	3.32 3.33 ГОСТ Р 51261



СПЕЦИАЛЬНЫЕ ТРЕБОВАНИЯ (для отдельных категорий инвалидов)			
	<b>Ступени:</b> - одинаковая геометрия; - сплошные, ровные, без выступов; с шероховатой поверхностью; - ширина проступей (кроме внутриквартирных) - не менее 0,3 м; - высота подъема ступени - не более 0,15 м; - ребро с закруглением радиусом не более 0,05 м; - боковые края (не примыкающие к стене) с бортиками высотой не менее 0,02 м	O, C	3.27 3.28
	<b>Ограждения:</b> под маршем открытой лестницы и другими нависающими элементами (с высотой в свету менее 1,9 м)	C	3.20
3.3 Пандус (внутри здания)			
УНИВЕРСАЛЬНЫЕ ТРЕБОВАНИЯ			
	Материалы несущих конструкции пандусов – негорючие	все	3.30
	<b>Подъем (1 марш) высота:</b> - до 0,8 м (при уклоне до 8%); - до 0,2 (уклон до 10%)	все	3.29
	<b>Ширина пандуса:</b> при одностороннем движении - не менее 1,0 м, (остальные - 1,8 м)	все	3.29
	<b>Горизонтальные площадки:</b> - после каждого марша; - глубина площадки - не менее 1,5 м (в исключительных случаях предусматривать винтовые пандусы)	все	
	<b>Бортики</b> (при перепаде высот более 0,45 м): по краям маршей и горизонтальных поверхностей - высотой не менее 0,05 м	все	3.31
	<b>Поручни</b> (при перепаде высот более 0,45 м): - с двух сторон; - на высоте 0,7 и 0,9 м (в дошкольных учреждениях - и 0,5 м); - завершающие части длиннее наклонной части пандуса на 0,3 м; - рельефные обозначения этажей	все	3.32 ГОСТ Р 51261
	Пандус, служащий путем эвакуации с вышележащих этажей непосредственно связывается с выходом наружу (через тамбур)	все	3.43
3.4 Лифт пассажирский (или подъемник)			
УНИВЕРСАЛЬНЫЕ ТРЕБОВАНИЯ			
	Информирующая сигнализация (световая и звуковая) у каждой двери лифта	все	3.37 (ГОСТ Р 51631)
	Двусторонняя связь из кабины лифта с диспетчером или дежурным (либо кнопка звонка дежурному) и аварийное освещение	все	3.57
	Тамбур-шлюз перед дверью лифта для инвалидов (в подвальном или цокольном этаже)	все	3.36
	<b>Подъемная платформа (подъемник):</b> - соответствие ГОСТ; - обеспечить выход только в уровне этажей, имеющих помещения для проживания или целевого посещения инвалидами	все	3.39 (ГОСТ Р 51630)

СПЕЦИАЛЬНЫЕ ТРЕБОВАНИЯ (для отдельных категорий инвалидов)			
	Лифт пассажирский/подъемная платформа: при размещении помещений для инвалидов на креслах-колясках, на этажах выше или ниже этажа основного входа в здание (первого этажа)	К	3.34
	<b>Кабина</b> лифта не менее: - дверной проем – 0,9 м (для нового строительства общественных и производственных зданий); - внутренние размеры - 1,1 м (ширина) на 1,4 м (глубина)	К	3.35 (ГОСТ Р 51631)
	<b>Приборы и устройства</b> (для открывания и закрытия дверей, горизонтальные поручни, кнопки и др.): - иметь форму, позволяющую управлять одной рукой – легкоуправляемые; легко доступные с обеих сторон; - на высоте от 0,85 м до 1,1 м от пола; - на расстоянии не менее 0,4 м от боковой стены	К	3.58
3.5 Дверь			
УНИВЕРСАЛЬНЫЕ ТРЕБОВАНИЯ			
	<b>Контрольные устройства</b> на входе: - приспособлены для пропуска тех категорий инвалидов, для которых доступен объект	все	3.16
	<b>Приборы и устройства</b> (для открывания и закрытия дверей, горизонтальные поручни, ручки, рычаги, краны, кнопки различных аппаратов, отверстия торговых и билетных автоматов и др.): - иметь форму, позволяющую управлять одной рукой – легкоуправляемые; легко доступные с обеих сторон; - на высоте от 0,85 м до 1,1 м от пола; - на расстоянии не менее 0,4 м от боковой стены (при расположении в углу - не менее 0,6 м)	все	3.58 3.59
	<b>Информирующие обозначения помещений:</b> - рядом с дверью, со стороны дверной ручки; - на высоте от 1,4 до 1,75 м; - дублирование рельефными знаками	все	3.61
СПЕЦИАЛЬНЫЕ ТРЕБОВАНИЯ (для отдельных категорий инвалидов)			
	<b>Дверной проем:</b> - ширина – не менее 0,9 м (при глубине откоса открытого проема более 1,0 м - не менее 1,2 м)	К	3.23
	<b>Крепление двери:</b> - на петлях одностороннего действия с фиксаторами в положениях "открыто" и "закрыто"; - обеспечивающие задержку автоматического закрывания продолжительностью не менее 5 сек; - не допускаются вращающиеся двери и турникеты	К	3.26
	<b>Порог и перепад высот</b> в дверном проеме: - отсутствует или не более 0,025 м	К	3.23
	<b>Полотно двери:</b> - нижняя часть до высоты 0,3 м от уровня пола защищена противоударной полосой; - смотровые панели из прозрачного ударопрочного материала на высоте 0,3	К	3.24

	- 0,9 м от уровня пола		
	<b>Прозрачные двери и ограждения:</b> - из ударопрочного материала; - с яркой контрастной маркировкой на уровне от 1,2 м до 1,5 м от поверхности пешеходного пути (высотой не менее 0,1 м и шириной не менее 0,2 м)	К, О, С	3.25
<b>3.6 Пути эвакуации (в т.ч. зоны безопасности)</b>			
<b>УНИВЕРСАЛЬНЫЕ ТРЕБОВАНИЯ</b>			
	Проектные решения зданий и сооружений должны обеспечивать безопасность МГН всех категорий. Не допускать: эвакуацию по открытым металлическим наружным лестницам. Конструкции эвакуационных путей – непожароопасные	все	3.40, 3.43, 3.44, (СНиП 21-01, ГОСТ 12.1.004)
	При отсутствии специально выделенных путей эвакуации и зон безопасности в здании, требования к пути движения расширяются до требований к путям эвакуации	все	
	<b>Места обслуживания и постоянного нахождения инвалидов</b> располагать на минимальных расстояниях от эвакуационных выходов из помещений, с этажей и из зданий наружу: - не более 15 м от дверей помещения, выходящего в тупиковый коридор, до эвакуационного выхода с этажа; - <b>в зрительных залах</b> – в отдельных рядах, выходящих на самостоятельный путь эвакуации, не пересекающийся с путями остальной части зрителей; - <b>на трибунах спортивных сооружений</b> и спортивно-зрелищных зданий - в зоне, непосредственно примыкающей к выходу на трибуну	все	3.41
	<b>Пожаробезопасная зона</b> на путях эвакуации: - если по проекту невозможно обеспечить эвакуацию МГН за необходимое время; - расстояние от наиболее удаленной точки помещения с МГН до двери в пожаробезопасную зону - в пределах досягаемости за необходимое время эвакуации; - отделена от других помещений и примыкающих коридоров противопожарными преградами; - вблизи вертикальных коммуникаций как единый узел с выходом на незадымляемую лестничную клетку или в помещение для пандуса с ограждениями; (может использоваться примыкающая лоджия или балкон, отделенные противопожарными преградами от остальных помещений этажа); - должна быть незадымляемой; - иметь двери противопожарные samozакрывающиеся с уплотнениями в притворах	все	3.45 3.46 3.48 3.47 3.50 3.49 (СНиП 21-01)
	<b>Площадь пожаробезопасной зоны:</b> - 2,40 кв.м (для инвалида в кресле-коляске); - 2,65 кв.м (для инвалида в кресле-коляске с сопровождающим); - 0,75 кв.м (для инвалида, перемещающегося самостоятельно); - 1,00 кв.м (для инвалида, перемещающегося с сопровождающим)	все	3.46
<b>СПЕЦИАЛЬНЫЕ ТРЕБОВАНИЯ (для отдельных категорий инвалидов)</b>			
	Ширина участков эвакуационных путей для МГН (в свету) не менее: - 0,9 м (дверей из помещений при нахождении в них не более 15 человек); - 1,2 м (проемов, дверей и проходов внутри помещений в остальных случаях); - 1,5 м (переходных лоджий и балконов); - 1,8 м (коридоров, пандусов для эвакуации)	К	3.42

Характеристика параметров доступности структурно-функциональной зоны  
«Зона целевого назначения здания (целевого посещения объекта)»

4	Зона целевого назначения здания (целевого посещения объекта)	Вариант I - зона обслуживания инвалидов	4.1 кабинетная форма обслуживания
			4.2 зальная форма обслуживания
			4.3 прилавочная форма обслуживания
			4.4 форма обслуживания с перемещением по маршруту
			4.5 кабина индивидуального обслуживания
		Вариант II - места приложения труда	
Вариант III - жилые помещения			

№ п/п	Наименование и характеристика основных функционально-планировочных элементов (параметры доступности)	Категории инвалидов	Основание – ссылка на пункт СНиП, другие документы (ГОСТ, СП)
<b>ОБЩИЕ ТРЕБОВАНИЯ К ЗОНЕ</b>			
	Места целевого назначения могут быть универсальными либо специально выделенными для инвалидов и других МГН (в том числе вблизи входов)	все	
	<b>Информирующие обозначения помещений:</b> - рядом с дверью, со стороны дверной ручки; - на высоте от 1,4 до 1,75 м; - дублирование рельефными знаками	все	3.61
<b>СПЕЦИАЛЬНЫЕ ТРЕБОВАНИЯ К ЗОНЕ (для отдельных категорий инвалидов)</b>			
	Помещения для инвалидов на креслах-колясках, размещают на уровне входа, ближайшего к поверхности земли. При ином размещении помещений по высоте здания - кроме лестниц предусматривают пандусы, подъемные платформы, лифты или другие приспособления для перемещения	К	3.17
<b>Вариант I - ЗОНА ОБСЛУЖИВАНИЯ ИНВАЛИДОВ</b>			
<b>ОБЩИЕ ТРЕБОВАНИЯ К ВАРИАНТУ ЗОНЫ</b>			
	Предусматривать <b>не менее 5% мест для инвалидов и других МГН</b> от общей вместимости учреждения или расчетного количества посетителей (в том числе и при выделении зон специализированного обслуживания МГН в здании)	все	4.12
	При наличии нескольких идентичных мест (приборов, устройств и т.п.) обслуживания посетителей <b>5% их общего числа</b> (но не менее одного) должны быть запроектированы так, чтобы инвалид мог ими воспользоваться	все	4.13
	<b>Покрытие пола в помещениях:</b> - ковровые покрытия плотно закреплены, особенно на стыках и по границе покрытий,	все	3.22

	- не допускаются ворсовые ковры с толщиной покрытия (с учетом высоты ворса) - более 0,013 м		
	<b>Освещенность помещений</b> и коммуникаций, доступных для МГН, следует повышать на одну ступень по сравнению с требованиями СНиП. Перепад освещенности между соседними помещениями и зонами не должен быть более 1:4	все	3.54 СНиП 23-05
	<b>Гигиенические сертификаты</b> на материалы (оснащение, оборудование, изделия, приборы), используемые инвалидами или контактирующие с ними	все	3.62
	<b>Выключатели и розетки</b> - на высоте 0,8 м от уровня пола	все	3.58
	<b>Места обслуживания и постоянного нахождения инвалидов</b> располагать на минимальных расстояниях от эвакуационных выходов из помещений, с этажей и из зданий наружу: - не более 15 м от дверей помещения, выходящего в тупиковый коридор, до эвакуационного выхода с этажа	все	3.41
<b>4.1 кабинетная форма обслуживания</b>			
СПЕЦИАЛЬНЫЕ ТРЕБОВАНИЯ (для отдельных категорий инвалидов)			
	<b>Дверные проемы:</b> - ширина – не менее 0,9 м	К	3.23
	<b>Порог и перепад</b> высот в дверном проеме: - отсутствует или не более 0,025 м	К	3.23
	<b>Свободное пространство:</b> - размеры в плане - не менее 0,9 на 1,5 м (около столов, других мест обслуживания, у настенных приборов, аппаратов и устройств для инвалидов)	К	3.19
	<b>Зона для самостоятельного разворота</b> инвалида на кресле-коляске (на 90 - 180°) - не менее 1,4 м в диаметре	К	3.19
	<b>Подходы к оборудованию и мебели:</b> - не менее 0,9 м; - не менее 1,2 м (при необходимости поворота кресла-коляски на 90°)	К	3.18
	<b>Высота столов</b> над уровнем пола для индивидуального пользования инвалидов на креслах-колясках - не более 0,8 м	К	4.15
<b>4.2 зальная форма обслуживания</b>			
УНИВЕРСАЛЬНЫЕ ТРЕБОВАНИЯ			
	<b>Места для инвалидов:</b> в доступной для них зоне зала, обеспечивающей: - полноценное восприятие демонстрационных, зрелищных, информационных, музыкальных программ и материалов, - удобный прием пищи (в обеденных залах или кулуарах при залах); - оптимальные условия для работы (в читальных залах библиотек); - оптимальные условия для отдыха (в зале ожидания). В зальных помещениях не менее двух рассредоточенных выходов должны быть приспособлены для прохода МГН	все	4.16
	<b>Свободные площадки:</b> - ширина в свету не менее 1,8 м перед эстрадой или в конце зала вблизи	все	4.18

	проема-выезда		
	<b>Меры безопасности</b> у мест или зон для зрителей на креслах-колясках в аудиториях с амфитеатром, зрительных и лекционных залах (ограда, буферная полоса, поребрик)	все	4.19
	<b>Ширина проходов</b> в залах увеличивается на ширину свободного проезда кресла-коляски (0,9 м)	все	4.17
	<b>Расположение мест с учетом эвакуации:</b> - в зрительных залах - в отдельных рядах, выходящих на самостоятельный путь, не пересекающийся с путями эвакуации остальной части зрителей; - на трибунах спортивных сооружений и спортивно-зрелищных зданий - в зоне, непосредственно примыкающей к выходу на трибуну; - столы в залах предприятий общественного питания - вблизи от эвакуационного выхода, но в непроходной зоне; - расстояние от любого места пребывания инвалида в зальном помещении до эвакуационного выхода в коридор, фойе, наружу или до эвакуационного люка трибун спортивно-зрелищных залов не более 40 м; - в зрительных залах с числом мест 800 и более места для инвалидов в креслах-колясках рассредоточивать в различных зонах, в непосредственной близости от эвакуационных выходов - в одном месте не более трех	все	3.41 4.17
<b>СПЕЦИАЛЬНЫЕ ТРЕБОВАНИЯ (для отдельных категорий инвалидов)</b>			
	<b>Вмонтированные системы индивидуального прослушивания:</b> в аудиториях, зрительных и лекционных залах вместимостью более 50 человек, оборудованных фиксированными сидячими местами, предусматривать не менее 4% кресел	С, Г	4.20
	<b>Места для лиц с дефектами слуха:</b> - размещать на расстоянии не более 10 м от источника звука; - (или) оборудовать специальными персональными приборами усиления звука; - возможно применять в залах индукционный контур; - другие индивидуальные беспроводные устройства; - располагать в зоне хорошей видимости сцены и переводчика жестового языка (возможно, выделение дополнительной зоны для переводчика)	Г	4.21
<b>4.3 прилавочная форма обслуживания</b>			
<b>СПЕЦИАЛЬНЫЕ ТРЕБОВАНИЯ (для отдельных категорий инвалидов)</b>			
	<b>Свободное пространство:</b> - размеры в плане - не менее 0,9 на 1,5 м (около столов, других мест обслуживания, у настенных приборов, аппаратов и устройств для инвалидов)	К	3.19
	<b>Зона для самостоятельного разворота</b> инвалида на кресле-коляске (на 90 - 180°) - не менее 1,4 м в диаметре	К	3.19
	<b>Зона досягаемости</b> (приборов, устройств и другого оборудования) – высота от пола: - от 0,3 до 1,4 м (при расположении сбоку от посетителя); - от 0,4 до 1,2 м (при фронтальном подходе)	К	4.15
	<b>Высота прилавков</b> над уровнем пола (и других мест обслуживания ин-	К	4.15

	валидов на креслах-колясках) - не более 0,8 м над уровнем пола		
<b>4.4 форма обслуживания с перемещением по маршруту</b>			
СПЕЦИАЛЬНЫЕ ТРЕБОВАНИЯ (для отдельных категорий инвалидов)			
	<b>Свободное пространство:</b> - размеры в плане - не менее 0,9 на 1,5 м (около столов, других мест обслуживания, у настенных приборов, аппаратов и устройств для инвалидов)	К	3.19
	<b>Ширина пути движения в чистоте:</b> - при движении кресла-коляски в одном направлении – не менее 1,5 м; - при встречном движении – не менее 1,8 м; - при переходе в другое здание - не менее 2,0 м; - в помещении с оборудованием и мебелью - не менее 1,2 м	К	3.18
	<b>Подходы к оборудованию и мебели:</b> - не менее 0,9 м; - не менее 1,2 м (при необходимости поворота кресла-коляски на 90°)	К	3.18
	<b>Зона для самостоятельного разворота</b> инвалида на кресле-коляске (на 90 - 180°) - не менее 1,4 м в диаметре	К	3.19
	<b>Также см. другие требования к путям движения</b> (раздел 3)		
<b>4.5 кабина индивидуального обслуживания</b>			
УНИВЕРСАЛЬНЫЕ ТРЕБОВАНИЯ			
	<b>Оборудование замкнутых пространств:</b> - двусторонней связью с диспетчером или дежурным; - или кнопкой звонка (в дежурную комнату); - аварийное освещение	все	3.57
СПЕЦИАЛЬНЫЕ ТРЕБОВАНИЯ (для отдельных категорий инвалидов)			
	<b>Свободное пространство:</b> - размеры в плане - не менее 0,9 на 1,5 м (около столов, других мест обслуживания, у настенных приборов, аппаратов и устройств для инвалидов)	К	3.19
	<b>Зона для самостоятельного разворота</b> инвалида на кресле-коляске (на 90 - 180°) - не менее 1,4 м в диаметре	К	3.19
	<b>Зона досягаемости</b> (приборов, устройств и другого оборудования) – высота от пола: - от 0,3 до 1,4 м (при расположении сбоку от посетителя); - от 0,4 до 1,2 м (при фронтальном подходе)	К	4.15
	<b>Высота столов</b> индивидуального пользования (и других мест обслуживания инвалидов на креслах-колясках) - не более 0,8 м над уровнем пола	К	4.15
<b>Вариант II - МЕСТА ПРИЛОЖЕНИЯ ТРУДА</b>			СП 35-104-2001
УНИВЕРСАЛЬНЫЕ ТРЕБОВАНИЯ			
	<b>Количество и виды рабочих мест</b> для инвалидов (специализированных или обычных), их размещение в объемно-планировочной структуре зда-	все	4.26

	ния (рассредоточенное или в специализированных цехах, производственных участках и специальных помещениях), а также необходимые дополнительные помещения устанавливаются в задании на проектирование		
	<b>Рабочие места инвалидов:</b> - должны быть безопасны для здоровья и рационально организованы; - иметь заключение органов санэпиднадзора (и быть аттестованными по условиям труда); - их специализация устанавливается заданием на проектирование; - включать комплект мебели, оборудования и вспомогательных устройств, специально приспособленные для конкретного вида заболевания (при необходимости)	все	4.27
	<b>Рабочая зона</b> (пространство рабочего места) или помещение: - выполнение комплекса санитарно-гигиенических требований к микроклимату, в т.ч. дополнительных требований (в зависимости от вида заболевания инвалидов)	все	4.28
	<b>Санитарно-бытовое обслуживание</b> работающих инвалидов обеспечивается согласно СНиП 2.09	все	4.31
<b>СПЕЦИАЛЬНЫЕ ТРЕБОВАНИЯ (для отдельных категорий инвалидов)</b>			
	<b>Площадь служебных помещений:</b> ( на каждого работающего инвалида, пользующегося креслом-коляской) - не менее 5,65 кв.м (в конторских, административных и офисных помещениях); - не менее 7,65 кв.м (в конструкторских бюро)	К	4.29
	<b>Расстояние до санитарно-гигиенических помещений:</b> (от рабочих мест до уборных, курительных, помещений для обогрева или охлаждения, полудушей и устройств питьевого водоснабжения) - не более 60 м (в пределах зданий); - не более 150 м (в пределах территории учреждения, предприятия)	К, О, С	4.30
	<b>Комната приема пищи:</b> (при затруднении доступа к местам общественного питания) - площадь 1,65 кв.м на каждого инвалида (но не менее 12 кв.м)	К	4.32
<b>Вариант III - ЖИЛЫЕ ПОМЕЩЕНИЯ</b>			СП 35-102-2001
<b>УНИВЕРСАЛЬНЫЕ ТРЕБОВАНИЯ</b>			
	<b>Жилые дома и жилые помещения общественных зданий</b> следует проектировать, обеспечивая потребности инвалидов, включая: - доступность квартиры или жилого помещения от входа в здание; - доступность всех общественных помещений здания из квартиры или жилого помещения; - применение оборудования, отвечающего потребностям инвалидов; - обеспечение безопасности и удобства пользования оборудованием и приборами; - оборудование придомовой территории и здания необходимыми информационными системами	все	4.1
	<b>Количество и специализацию квартир по отдельным категориям инвалидов в жилых домах</b> муниципального социального жилищного фонда устанавливается заданием на проектирование	все	4.3



	(при проектировании жилых помещений следует исходить из последующего их дооснащения при необходимости с учетом потребностей отдельных категорий инвалидов и других маломобильных групп населения)		
	<b>Универсальные жилые места:</b> (в гостиницах, мотелях, пансионатах, кемпингах и т.п.) -10 % от общего количества мест (если в задании на проектирование не оговорено количество помещений, оборудованных по универсальному или специализированному принципу)	все	4.10
	Многоквартирные жилые дома с квартирами, предназначенными для проживания инвалидов и людей пожилого возраста, следует проектировать не ниже второй степени огнестойкости	все	4.2
	<b>Оборудование жилых помещений для инвалидов автономными пожарными извещателями</b> (сигнализацией) с учетом восприятия всеми категориями инвалидов	все	4.11
	<b>Домофоны</b> применять со звуковой и световой сигнализацией	все	4.11
<b>СПЕЦИАЛЬНЫЕ ТРЕБОВАНИЯ (для отдельных категорий инвалидов)</b>			
	<b>Квартиры для семей с инвалидами на креслах-колясках</b> (при размещении их в уровне первого этажа): - обеспечение возможности выхода непосредственно на придомовую территорию; - увеличение площади квартиры на 12 кв.м (для отдельного входа через приквартирный тамбур и устройства подъемника); - минимальный размер жилого помещения для инвалида, передвигающегося на кресле-коляске - не менее 12 кв.м; - минимальный размер жилого помещения для инвалида, занимающегося индивидуальной трудовой деятельностью - до 16 кв.м	К	4.4 4.5
	<b>Площадь кухни квартир для семей с инвалидами на креслах-колясках</b> в жилых домах социального жилищного фонда - принимать не менее 9 кв.м: ширина - не менее 2,3 м (при одностороннем размещении оборудования), 2,9 м (при двухстороннем или угловом размещении оборудования) Кухни следует оснащать электроплитами	К	4.6
	<b>Санитарно-гигиенические помещения в квартирах</b> (не менее): - 1,2 на 1,6 м (уборная без умывальника); - 1,6 на 2,2 м (уборная с умывальником, рукомойником); - 2,2 на 2,2 м (ванная комната или совмещенный санитарный узел). В квартирах для семей с инвалидами, пользующимися креслами-колясками, вход в помещение, оборудованное унитазами, допускается проектировать из кухни или жилой комнаты	К	4.7 3.68
	<b>Подсобные помещения</b> в квартирах для семей с инвалидами (в том числе на креслах-колясках) - не менее: - <b>передняя</b> - 1,6 м (с возможностью хранения кресла-коляски); - <b>внутриквартирные коридоры</b> - 1,15 м; - <b>кладовая</b> площадью не менее 4 кв.м (при работах на дому)	К	4.8 4.9

Характеристика параметров доступности структурно-функциональной зоны  
«Санитарно-гигиенические помещения»

5	Санитарно-гигиенические помещения	5.1 Туалетная комната	Категории инвалидов	Основание – ссылка на пункт СНиП, другие документы (ГОСТ, СП)
		5.2 Душевая/ ванная комната		
		5.3 Бытовая комната (гардеробная)		
<b>ОБЩИЕ ТРЕБОВАНИЯ К ЗОНЕ</b>				
№ п/п	Наименование и характеристика основных функционально-планировочных элементов (параметры доступности)			
	Не менее одной универсальной кабины, доступной для всех категорий граждан: - в общественных уборных, - в общественных зданиях, - производственных зданиях, - в любых общественных зданиях (при численности посетителей 50 человек и более или при продолжительности нахождения посетителя в здании 60 мин и более)		все	3.63
	Установка поручней, штанг, поворотных или откидных сидений: - в универсальной кабине, - в других санитарно-гигиенических помещениях для всех категорий граждан, в том числе инвалидов		все	3.67
	<b>Выключатели и розетки</b> в помещениях - на высоте 0,8 м от уровня пола		все	3.58
	<b>Информирующие обозначения помещений:</b> - рядом с дверью, со стороны дверной ручки; - на высоте от 1,4 до 1,75 м; - дублирование рельефными знаками		все	3.61
	Гигиенические сертификаты на материалы (оснащение, оборудование, изделия, приборы), используемые инвалидами или контактирующие с ними		все	3.62
	<b>Рекомендовано использование:</b> - водопроводных кранов рычажного или нажимного действия (или управляемых электронными системами), - управление спуском воды в унитазе на боковой стене кабины		все	3.72
<b>5.1 Туалетная комната</b>				
<b>УНИВЕРСАЛЬНЫЕ ТРЕБОВАНИЯ</b>				
	<b>Оборудование замкнутых пространств</b> (в т.ч. кабинки туалета): - двусторонней связью с диспетчером или дежурным, - или кнопкой звонка (в дежурную комнату), - аварийное освещение		все	3.57
<b>СПЕЦИАЛЬНЫЕ ТРЕБОВАНИЯ (для отдельных категорий инвалидов)</b>				
	<b>Универсальная кабина:</b> - размеры в плане: ширина - 1,65, глубина - 1,8, - рядом с унитазом пространство для размещения кресла-коляски, - крючки для одежды, костылей и других принадлежностей		К	3.67
	Кабины личной гигиены женщин: размеры в плане - 1,8 на 2,6 м		К	3.69
	<b>Проходы</b> шириной не менее 1,8 м между рядами умывальников, уборных, писсуаров		К	3.71

<b>5.2 Душевая/ ванная комната</b>			
СПЕЦИАЛЬНЫЕ ТРЕБОВАНИЯ (для отдельных категорий инвалидов)			
	<b>Душевая кабина:</b> не менее одной кабины, оборудованной для инвалида на кресле-коляске, с пространством для подъезда кресла-коляски перед ней	К	3.65
	<b>Параметры душевых:</b> - 1,8 на 1,8 м (закрытые); - 1,2 на 0,9 м (открытые, со сквозным проходом, полудуши)	К	3.69
	<b>Проходы</b> между рядами для кабин душевых (закрытых и открытых) - ширина не менее 1,8 м	К	3.71
<b>5.3 Бытовая комната (гардеробная)</b>			
СПЕЦИАЛЬНЫЕ ТРЕБОВАНИЯ (для отдельных категорий инвалидов)			
	<b>Индивидуальные шкафы:</b> - совмещенные (для уличной, домашней и рабочей одежды), - высотой не более 1,3 м от пола (то же для крючков для одежды), - размеры в плане 0,4 на 0,5 м, - нумерация шкафов рельефная и на контрастном фоне	К, О, С	3.70 3.69 3.61
	<b>Скамьи в гардеробных</b> размером 0,6 на 0,8 м	К, О	3.69
	<b>Проходы между рядами для шкафов</b> гардеробных шириной не менее: - 2,4 м, - 1,8 м - без скамей	К, О	3.71
ОСОБЫЕ ТРЕБОВАНИЯ К ОТДЕЛЬНЫМ ТИПАМ ОСИ			
	<b>Универсальная кабина в местах приложения труда:</b> - на каждом этаже, где работают инвалиды; - не далее 60 м от рабочего места (по зрению и на колясках), -нежелательно смежное размещение мужских и женских уборных (по зрению)	К, О, С	3.64 (СП 35-104-2001)
	<b>Универсальная кабина душевой в местах приложения труда инвалидов:</b> - не менее 1 на 3 работающих инвалидов, - закрытые душевые кабины с открыванием двери наружу - вход непосредственно из гардеробной	К, О, С	3.66
	<b>Умывальные:</b> - не менее 1 раковины умывальника на 7 инвалидов, - 40% из них - вблизи рабочих мест, - размещение в гардеробном блоке или смежно с ним	К, О, С	3.66
	<b>В раздевальных при спортивных сооружениях</b> для занимающихся инвалидов: - места для хранения кресел-колясок; - индивидуальные кабины - по одной кабине на трех одновременно занимающихся инвалидов на креслах-колясках ( <b>площадью каждая не менее 4 кв.м</b> ); - индивидуальные шкафы для одежды, в т.ч. для хранения костылей и протезов (не менее двух) высотой не более 1,7 м; - скамья длиной не менее 3 м, шириной не менее 0,7 м и высотой не более 0,5 м (вокруг скамьи свободное пространство для подъезда кресла-коляски); - либо вдоль одной из стен скамья размером не менее 0,6 на 2,5 м	К, О	4.23

Характеристика параметров доступности структурно-функциональной зоны  
**«Система информации на объекте»**

<b>6 Система информации на объекте</b>	<b>6.1 Визуальные средства</b>
	<b>6.2 Акустические средства</b>
	<b>6.3 Тактильные средства</b>

№ п/п	Наименование и характеристика основных функционально-планировочных элементов (параметры доступности)	Категории инвалидов	Основание – ссылка на пункт СНИП, другие документы (ГОСТ, СП)
<b>ОБЩИЕ ТРЕБОВАНИЯ К ЗОНЕ</b>			
	Системы средств информации и сигнализации об опасности должны быть комплексными для всех категорий инвалидов (визуальными, звуковыми и тактильными) и соответствовать ГОСТ	все	3.51 ГОСТ Р 51671, НПБ 104
	Знаки и символы должны быть идентичными в пределах здания, комплекса сооружений, в одном районе, соответствовать знакам в нормативных документах по стандартизации	все	3.51
	Система средств информации зон и помещений должна обеспечивать: - непрерывность информации, своевременное ориентирование и однозначное опознание объектов и мест посещения; - предусматривать возможность получения информации об ассортименте предоставляемых услуг, размещении и назначении функциональных элементов, расположении путей эвакуации, предупреждать об опасности в экстремальных ситуациях и т.п.	все	3.52
	Визуальная информация располагается на контрастном фоне с размерами знаков, соответствующими расстоянию рассмотрения, и должна быть увязана с художественным решением интерьера. Использование компенсирующих мероприятий при невозможности применить визуальную информацию (из-за особых художественных решений интерьеров: в залах музеев, выставок и т.п.)	все	3.53 4.22 ГОСТ Р 51671 и НПБ 104
	Система оповещения о пожаре - световая, синхронно со звуковой сигнализацией	все	3.55

